

OBEC CHĽABA

PROGRAM ODPADOVÉHO HOSPODÁRSTVA OBCE CHĽABA NA ROKY 2016 - 2020

**Schválený Obecným zastupiteľstvom obce Chľaba,
uznesením pod č.j. 301/2018..... zo dňa 30. novembra 2018.**

CHĽABA, OKTÓBER 2018

OSNOVA PROGRAMU ODPADOVÉHO HOSPODÁRSTVA OBCE

v súlade s Prílohou č. 3 vyhlášky MŽP SR č. 371/2015 Z. z., ktorou sa vykonávajú niektoré ustanovenia zákona o odpadoch, v znení vyhlášky MŽP SR č. 322/2017 Z. z. (ďalej len vykonávacia vyhláška)

1. ZÁKLADNÉ ÚDAJE PROGRAMU OBCE	4
1.1 Názov obce	
1.2 Identifikačné číslo obce	
1.3 Okres	
1.4 Počet obyvateľov obce	
1.5 Rozloha katastrálneho územia obce	
1.6 Obdobie, na ktoré sa program vydáva	
2. CHARAKTERISTIKA AKTUÁLNEHO STAVU ODPADOVÉHO HOSPODÁRSTVA	7
2.1 Druh, množstvo a zdroj komunálnych odpadov vzniknutých v obci v predchádzajúcom období v rokoch 2011 – 2015	8
2.1.1 Kód odpadu	
2.1.2 Názov odpadu	
2.1.3 Kategória odpadu (N, O)	
2.1.4 Odpad spolu (v tonách)	
2.1.5 Odpad zhodnocovaný (v tonách)	
- materiálovo	
- energeticky	
- inak v členení podľa prílohy č. 1 zákona	
2.1.6 Odpad zneškodňovaný (v tonách)	
- spaľovaním	
- skládkovaním	
- inak v členení podľa prílohy č. 2 zákona	
2.2 Triedený zber komunálnych odpadov vzniknutých v obci v predchádzajúcom období v rokoch 2011 – 2015	12
2.2.1 Zložka komunálnych odpadov, pre ktorú je zavedený triedený zber komunálnych odpadov	
2.2.2 Kód odpadu	
2.2.3 Názov odpadu	
2.2.4 Odpad spolu (v tonách)	
2.2.5 Odpad zhodnocovaný (v tonách)	
- materiálovo	
- energeticky	
- inak v členení podľa prílohy č. 1 zákona	
2.2.6 Odpad zneškodňovaný (v tonách)	
- spaľovaním	
- skládkovaním	
- inak v členení podľa prílohy č. 2 zákona	
2.3 Predpokladané množstvo vzniku komunálnych odpadov a drobného stavebného odpadu vo východiskovom roku programu 2016 a v cieľovom roku programu 2020	21
2.3.1 Kód odpadu	
2.3.2 Názov odpadu	
2.3.3 Kategória odpadu (N,O)	
2.3.4 Odpad spolu (v tonách)	
2.3.5 Odpad zhodnocovaný (v tonách)	
- materiálovo	
- energeticky	
- inak v členení podľa prílohy č. 1 zákona	

2.3.6 Odpad zneškodňovaný (v tonách)	
- spaľovaním	
- skládkovaním	
- inak v členení podľa prílohy č. 2 zákona	
3. VYHODNOTENIE PREDCHÁDZAJÚCEHO PROGRAMU	24
- vyhodnotenie plnenia predchádzajúceho programu obce	
4. ZÁVÄZNÁ ČASŤ PROGRAMU	28
4.1 Ciele a cieľové smerovanie v nakladaní s komunálnym odpadom	28
4.2 Opatrenia na dosiahnutie stanovených cieľov a opatrenia na zabezpečenie informovanosti obyvateľov o triedenom zbere a o význame značiek na obaloch	32
5. SMERNÁ ČASŤ PROGRAMU	34
5.1 Informácie o dostupnosti zariadení na spracovanie jednotlivých druhov komunálnych odpadov a aké typy spracovateľských zariadení pre komunálny odpad je vhodné vybudovať.....	34
5.2 Údaje o využívaní kampaní na zvyšovanie povedomia obyvateľstva v oblasti nakladania s komunálnymi odpadmi	37
5.3 Rozsah finančnej náročnosti programu	37
6. INÉ	38
6.1 Potvrdenie spracovateľa údajov	38
6.1.1 Meno a priezvisko alebo názov spracovateľa programu	
6.1.2 Potvrdenie správnosti údajov podpisom oprávneného zástupcu	
7. PRÍLOHOVÁ ČASŤ	38
7.1 Rozhodnutia správnych orgánov vydané obci vo veci odpadov	38
7.2 Protokoly o vykonaných kontrolách vo veciach odpadového hospodárstva.....	38

ÚVOD

Vláda SR uznesením č. 562/2015 dňa 14.10.2015 schválila Program odpadového hospodárstva Slovenskej republiky na roky 2016 – 2020 (POH SR). Následne spracovávali Okresné úrady, Odbory starostlivosti o životné prostredie v sídle kraja Programy odpadového hospodárstva (ďalej len POH kraja), podľa ktorých sa tvoria POH miest a obcí. Limitom pre povinnosť spracovať POH obce, na území ktorej vznikajú komunálne odpady a drobné stavebné odpady (ďalej len KOaDSO) je ich ročná produkcia presahujúca 350 t alebo počet obyvateľov prevyšujúcich 1000.

K termínu 01.06.2018 vyšla Všeobecná záväzná vyhláška Okresného úradu Nitra, ktorou sa vyhlasuje záväzná časť POH Nitrianskeho kraja na roky 2016 – 2020, vo Vestníku vlády SR, čiastka 5. Verejná vyhláška nadobúda účinnosť po 15 dňoch od vyhlásenia, teda k 16.06.2018. Obce a mestá v tomto kraji sú povinné predložiť svoje POH obce do 4 mesiacov od účinnosti verejnej vyhlášky a od vydania záväznej časti programu kraja, t.j. do 16.10.2018 na príslušný Okresný úrad s jednoduchou žiadosťou na posúdenie súladu POH obce s ustanoveniami zákona o odpadoch (s hierarchiou a cieľmi odpadového hospodárstva) a so záväznou časťou programu príslušného kraja.

POH obce Chľaba na roky 2016 – 2020 je vypracovaný podľa § 10 zákona NR SR č. 79/2015 Z. z. o odpadoch a o zmena a doplnení niektorých zákonov, v znení neskorších predpisov (ďalej len zákon o odpadoch) a Pr. č. 3 vykonávacej vyhlášky.

Obec Chľaba má vypracované Všeobecne záväzné nariadenie č. 1/2016 o nakladaní s komunálnymi odpadmi a drobnými stavebnými odpadmi na území obce Chľaba (ďalej len nariadenie o odpadoch). Nariadenie o odpadoch je verejne prístupné na stránke obce <http://www.chlaba.ocu.sk/dokumenty/VZN%201%20-%202016%20o%20nakladan%C3%AD%20s%20komun.%20odpadmi%20-%20web.pdf>.



Obr. č. 1 Erb a vlajka obce Chľaba

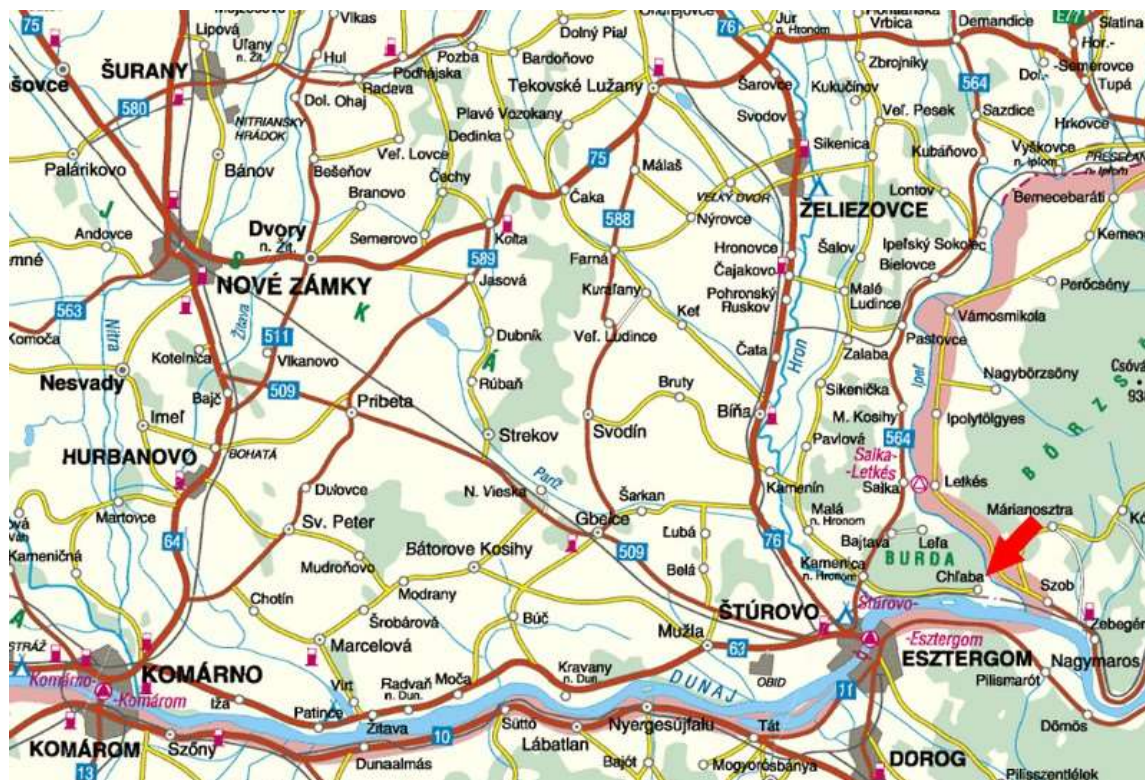
1. ZÁKLADNÉ ÚDAJE

1.1. Názov obce :	Obec Chľaba
1.2. Identifikačné číslo obce :	00 308 927
1.3. Okres:	Nové Zámky
1.4. Počet obyvateľov obce :	710
http://www.chlaba.sk/sucasnost.php	
1.5. Rozloha obce :	13,96 km ²
https://www.e-obce.sk/obec/chlaba/chlaba.htm	
1.6. Obdobie, na ktoré sa program vydáva:	2016 – 2020

Obec Chľaba s rozlohou 13,96 km² leží v západnej časti Slovenska. Obec Chľaba sa nachádza v juhovýchodnom cípe Podunajskej nížiny v oblasti, kde Ipel' vyúsťuje do Dunaja. Jej nevelké územie je ohraničené na severe Kováčovskými kopcami, na východe riekou Ipel' a na juhu mohutným tokom Dunaja.

Východná časť chotára je nivná rovina medzi tokmi a západná je položená v pohorí, ktoré tvoria andezity a ich vulkanické zvyšky. Do západnej časti chotára zasahuje národná prírodná rezervácia Kováčovské vrchy – juh.

Z administratívneho hľadiska je obec súčasťou Nitrianskeho samosprávneho kraja, okresu Nové Zámky a Južného regiónu. Od Štúrova je vzdialená severovýchodne na 12 km. Súčasťou katastra obce Chľaba je aj turisticko-rekreačná oblasť Kováčov <http://www.chlaba.ocu.sk/dokumenty/I%20%20PHSR%20Ch%20C4%20BEaba%2017-22.pdf>.



Obr. č. 2 – Umiestnenie obce Chľaba

Zdroj : www.chlaba.sk

Podnikateľské aktivity sú sústredené najmä v odvetví rekreácia a turizmu, sociálnej oblasti (školsťvo, sociálna starostlivosť), poľnohospodárska výroba a lesné hospodárstvo (http://www.uzemneplany.sk/files/ground_planes/chlaba/parts/uzemny-plan-obce/koncept-riesenia-variant-a/documents/sprievodna-sprava.pdf?f=fde363eb2334877f780da00c48d2d543).

Podľa podkladov pre štatistické údaje v obci Chľaba v rokoch 2016, 2017 sa nakladalo s cca 400 t komunálneho odpadu. Množstvo vytriedených zložiek z komunálneho odpadu v rozsahu štyroch povinných zložiek (papier a lepenka, sklo, plasty, kovy) a jednej nepovinnnej zložky (viacvrstvé kombinované materiály) v roku 2016 bolo cca 6 t. Množstvo vytriedených zložiek z komunálneho odpadu v rozsahu už piatich povinných zložiek a odpadov kovov bolo v roku 2017 cca 11 t. V roku 2017 bol nárast týchto zložiek o cca 5 t, najmä pri komodite sklo a plasty, napriek tomu, že pri papieri došlo k poklesu o cca 50 %. V roku 2015 bola tvorba KOaDSO v množstve viac ako 570 t, pričom až 23 % tvoril odpad – kal zo septikov. Triedené zložky boli zastúpené v množstve cca 7,4 t pri zastúpení najmä skla a plastov. Obec Chľaba eviduje množstvo drobných stavebných odpadov až od roku 2017. Biologicky rozložiteľné odpady zo záhrad a z verejných priestorov obec neeviduje, nakoľko sú využívané v rámci domáceho a komunitného kompostovania.

Údaje o nakladaní s odpadmi, predstavujú rôzne činnosti pri zbere, zhromažďovaní pred zhodnotením a zneškodnením, zahŕňajú úpravu odpadov pred konečným zhodnotením, zneškodnením a spracovaním odpadov. Nie sú to údaje o vzniku komunálnych odpadov za daný rok. Preto aj prepočet na jedného obyvateľa je vo vzťahu k nakladaniu s odpadmi z územia obce.

V roku 2016 to predstavuje cca 560 kg odpadu za rok na jedného obyvateľa a v roku 2017 to je cca 523 kg za rok na jedného obyvateľa. V porovnaní v celoslovenským priemerom (348 kg) za rok 2016 je to viac o cca 60 %.

Obec Chľaba má uzatvorenú zmluvu o poskytovaní služieb na zber a odvoz separovaných zložiek z komunálneho odpadu na území obce Chľaba (plasty, sklo, papier, kovové odpady, bio odpad) s obcou Bajtava, 943 65 Bajtava 86 <http://www.chlaba.ocu.sk/dokumenty/Zmluva%20Obec%20Ch%20C4%BEaba%20-%20Obec%20Bajtava%20PDF.pdf>

Obec Chľaba má so spol. Komunálne služby a odpadové hospodárstvo Štúrovo, a.s. uzatvorenú zmluvu o zbere separovaného odpadu (papier, sklo, plasty, kovové obaly) <http://www.chlaba.ocu.sk/dokumenty/Zmluva%20Obec%20-%20Komun%C3%A1line%20slu%C5%BEby%20-%20web.pdf> s termínom platnosti do 30.06.2019.

S triedenými zložkami sa nakladá činnosťami R3, R5, R12 a R13.

V súlade s pôvodným § 39 ods. 7 zákona č. 223/2001 Z. z. o odpadoch a o zmene a doplnení niektorých zákonov, v znení n.p. (dnes platné znenie podľa § 81 ods. 13 zákona o odpadoch) má obec Chľaba uzatvorenú zmluvu na vykonávanie zberu, prepravy a zhodnocovania alebo zneškodňovania komunálnych odpadov a drobných stavebných odpadov pod názvom „Zmluva o zbere, odvozu, uložení, úprave a zneškodnenia komunálneho odpadu č. 2/Chľ/2008“ s obcou Bajtava, 943 65 Bajtava 86. Obec Bajtava má vydané integrované povolenie na „Bajtava – skládka TKO“ – časť I. a III. etapy. So zmesovými komunálnymi odpadmi, objemnými odpadmi a drobnými stavebnými odpadmi sa nakladá činnosťou D1.

V oblasti zhodnocovania odpadov triedených zložiek komunálneho odpadu, konkrétne elektroodpadu obec spolupracuje so spoločnosťou METAL SERVIS Recycling s.r.o., Slovenská Ľupča, ktorá je spoločníkom v spol. ELEKTRO RECYCLING s.r.o. Slovenská Ľupča. ELEKTRO RECYCLING s.r.o. je držiteľom autorizácie na spracovanie elektroodpadu. Elektroodpad sa zhodnocuje činnosťou R4 <http://www.chlaba.ocu.sk/dokumenty/Zmluva%20Obec%20-%20Metal%20Servis%20...web.pdf>

Obec má v katastri 16 kontajnerových stojísk na triedené zložky, z toho 10 v obci a 6 v rekreačnej oblasti Kováčov. Obec využíva na nakladanie s komunálnymi odpadmi aj veľkokapacitné kontajnery, ktoré sú rozmiestnené na 3 miestach v rekreačnej oblasti Kováčov a na 2 miestach v obci. Na 3 miestach v obci a na 4 miestach v rekreačnej oblasti Kováčov sú umiestnené 1100 l kontajnery len na zmesový komunálny odpad. Obec v svojom katastri nemá zriadený Zberný dvor. Nakladanie so zmesovým komunálnym odpadom je v obci zabezpečený formou 110 l (plechové), 120 l zberných nádob (plastové) (KUKA), 1100 l zberných nádob a pri objemnom odpade a DSO aj s 5 500 l veľkokapacitnými kontajnermi (VKK). Zber triedených zložiek sa realizuje do farebných zberných nádob o objeme 1100 l (plastové) alebo do tzv. zvonov o objeme 1200 l (plastové). Obec zabezpečuje aj zber textilu a šatstva formou vriec o objeme 100 – 120 l. Nakladanie s biologicky rozložiteľným komunálnym odpadom (ďalej BRKO) z domácností obec t.č. zabezpečuje formou zberu do VKK, ktoré sú umiestnené výlučne v kontajnerovom stojisku. Obyvatelia v rodinných domoch využívajú formu domáceho kompostovania ako obmedzovanie vzniku BRKO. BRKO z verejnej zelene obec kompostuje vo vlastných veľkoobjemových kompostéroch.

Drevený odpad zo strihania a orezávania krovín a stromov obec štiepkuje a využíva na vykurovanie.

KOaDSO, vrátane objemných odpadov, oddelene vytriedených odpadov z domácností s obsahom škodlivín, ktoré vznikajú na území obce Chľaba sú zhodnocované alebo zneškodňované v prevádzkach pôsobiacich mimo katastra obce.

Odpad textílií bol v minulosti odovzdávaný charitnej organizácii DIAKONIE BROUMOV, s.r.o. Praha formou následného odovzdávania do domácností.



Obr. č. 3 – Typy kontajnerových stojísk a typy zberných nádob

V obci je zavedený pre občanov triedený zber odpadov formou 1200 l tzv. zvonov na pôvodné povinné zložky – PLASTY, PAPIER a SKLO s doplnením zberu formou 1100 l zberných nádob (ZN) na ďalšie povinné zložky – KOVY a VKM (viacvrstvové kombinované materiály na báze lepenky). Z tzv. povinného zberu sa triedia - papier (modrou farbou označená ZN), plasty (žltá), sklo (zelená), kovy (červená), VKM (oranžová). Povinný zber BRKO, tzv. odpadov z kuchýň z domácností (okrem vznikajúcich prevádzkovateľom kuchýň a reštaurácií) obec t. č. nezabezpečuje. Povinný zber BRKO, tzv. odpadov zo zelene z pozemkov fyzických osôb si občania prednostne zabezpečujú formou domáceho kompostovania. V súlade s § 81 ods. 21 písm. b) a d) zákona o odpadoch obec nezaviedla a nezabezpečuje triedený zber kuchynského odpadu z domácností, nakoľko pre tieto odpady sú kompostované v rámci domáceho kompostovania v rozsahu viac ako 50 % domácností. Zber objemných odpadov je zabezpečený formou VKK, ktoré sú rozmiestňované min. 2 x do roka na vopred určené miesta v obci. Zber drobného stavebného odpadu sa uskutočňuje vo VKK umiestnených na kontajnerovom stojisku v obci.

2. CHARAKTERISTIKA AKTUÁLNEHO STAVU ODPADOVÉHO HOSPODÁRSTVA

Aktuálny stav odpadového hospodárstva sa pre nevyhnutnosť uvádzania údajov z predchádzajúceho obdobia platnosti POH SR a POH Nitrianskeho kraja týka rokov 2011 – 2015.

Obec Chľaba každoročne k termínu 31.januára, resp. k 28. februára (účinné od 01.01.2017, za údaje za rok 2016) spracováva z podkladov fakturácie a údajov od zberových spoločností pre vedenie evidencie pre Štatistický úrad SR (ďalej len ŠÚ) štatistické hlásenie výkazu ŽP 6-01, tzv. Ročný výkaz o komunálnom odpade z obce, ktorého súčasťou je Modul 265 – Komunálne a drobné stavebné odpady, Modul 528 – Ochrana životného prostredia – finančné ukazovatele za obec a písomný súhlas s poskytnutím údajov z modulu 265 pre Ministerstvo životného prostredia SR, ktoré ho uloží do databázy Regionálneho systému o odpadoch (RISO). Údaje slúžia pre ich sprístupnenie v rámci spracovaných štatistík.

2.1 Druh, množstvo a zdroj komunálnych odpadov vzniknutých v obci v predchádzajúcom období v rokoch 2011 – 2015

V súlade s § 2 ods. 3 a § 3 ods. 3 vyhlášky MŽP SR č. 366/2015 Z. z. o evidencnej povinnosti a ohlasovacej povinnosti, v znení n.p. (ďalej len evidenčná vyhláška) obec archivuje evidenciu po dobu 5 rokov. Na základe uvedeného nie je možné vyhodnotiť roky 2011 až 2012.

V tabuľke č. 1 uvádzame sumár komunálnych odpadov, vytriedených odpadov s obsahom škodlivín, objemných odpadov a triedených zložiek, s ktorými sa nakladalo rôznymi činnosťami podľa Pr. č. 1 a 2 k zákonu o odpadoch, vrátane R13 a D15, za roky 2013 a 2015.

Tab. č. 1 - Prehľad nakladania s odpadmi za roky 2013-2015, podľa kategórii odpadov (O,N)

Hodnotené obdobie	Kategória odpadov	Celkové množstvo odpadov	Zhodnotený odpad			Zneškodnený odpad		
			v t	v % k množstvu podľa kategórie*	v % k celk. množstvu **	v t	v % k množstvu podľa kategórie*	v % k celk. množstvu **
2013	spolu	415,91	5,79		1,39	292,92		70,43
	ostatný	415,33	5,21	1,25		292,92	100	
	nebezp.	0,58	0,58	100		0	0	
2014	spolu	462,26	7,88		1,71	319,28		69,07
	ostatný	461,92	7,54	1,63		319,28	100	
	nebezp.	0,34	0,34	100		0	0	
2015	spolu	576,07	8,63		1,50	432,34		75,05
	ostatný	575,45	8,01	1,39		432,34	100	
	nebezp.	0,62	0,62	100		0	0	

Poznámka:

* $415,33 / 100 \times 5,21 = 1,25$

** $415,91 / 100 \times 5,17 = 1,39$ $0,58 / 100 \times 0,58 = 100$

Údaje o nakladaní s odpadmi vychádzajú z údajov a podkladov zberových spoločností pre vedenie evidencie obce, pre vypracovanie štatistického hlásenia a z konzultácií. Množstvá a % sú zaokrúhlené smerom nahor na 2 desatinné miesta

V tabuľke č. 2 a 3 uvádzame - druh, množstvo a zdroj komunálnych odpadov vzniknutých v obci v období rokov 2013 až 2015 s osobitným rozlíšením na zmesový komunálny odpad, na triedené zložky, odpady s obsahom škodlivín, objemné odpady a osobitne pre činnosť zhodnocovania a zneškodňovania. Odpady sú zaradené v súlade s vtedy platnou vyhláškou MŽP SR č. 284/2001 Z. z., ktorou sa ustanovuje Katalóg odpadov, v znení n.p. a podľa činností zhodnocovania a zneškodňovania.

Nakladanie s komunálnym odpadom:

Obec Chľaba v súlade s § 81 ods. 1 zákona o odpadoch zodpovedá za nakladanie s KOaDSO, ktoré vznikajú na území obce. Na nakladanie s komunálnymi odpadmi sa používajú vrecia, zberné nádoby, kontajnery a kompostéry.

Obec zodpovedá za nakladanie so zmesovým komunálnym odpadom, s drobnými stavebnými odpadmi, s biologicky rozložiteľnými komunálnymi odpadmi, vr. odpadu zo zelene a jedlými olejmi a tukmi, s objemnými odpadmi a odpadmi s obsahom škodlivín, s elektroodpadmi z domácností a batériami a akumulátormi z komunálneho odpadu.

Vytriedené textílie obec odovzdávala v rokoch 2013 - 2015 charitnej organizácii **DIAKONIE BROUMOV sociálne družstvo, Praha** v rámci programu "Nepotrebné veci potrebným".

Za financovanie, prevádzkovanie a udržiavanie funkčného systému združeného nakladania s vyhradeným prúdom odpadu triedených zložiek zodpovedá zmluvná organizácia zodpovednosti výrobcov. Obec má uzatvorenú zmluvu s organizáciou zodpovednosti výrobcov, so spol. **NATUR-PACK, a.s.**

Zmluvná spoločnosť **Komunálne služby a odpadové hospodárstvo Štúrovo, a.s.** zabezpečuje v súlade so zmluvou o zbere separovaného odpadu plynulé odobratie recyklovaných odpadov, ktoré vznikli na území obce. Obec má uzatvorenú zmluvu aj s **obcou Bajtava** o poskytovaní služieb na zber a odvoz separovaných zložiek z komunálneho odpadu na území obce Chľaba. Obe zmluvy sú platné.

Zmluvná **obec Bajtava**, zabezpečuje pre obec Chľaba nakladanie so zmesovým komunálnym odpadom, z objemným odpadom a s drobnými stavebnými odpadmi, ktoré sú zneškodňované činnosťou D1 **na skládke „Bajtava – skládka TKO“ – časť I. a III. etapy.**

Nebezpečné odpady, najmä odpady z elektrických a elektronických zariadení (ďalej OEEZ) sú odovzdávané zmluvnej spoločnosti **METAL SERVIS Recycling s.r.o., Slovenská Ľupča**, ktorá je spoločníkom Elektro Recykling, s.r.o., Slovenská Ľupča, prevádzkujúcej autorizované zariadenie na spracovanie elektroodpadov.

Nakladanie so zmesovým komunálnym odpadom:

Zmesový komunálny odpad sa zhromažďuje v zberných nádobách :

- 1100 litrové (plechové) kontajnery v celkovom počte 12 ks
- 1100 litrové (plastové) kontajnery v celkovom počte 2 ks
- 110 litrové (plechové) nádoby a 120 litrové (plastové) nádoby, tzv. KUKA v celkovom počte 240 ks

Obec zabezpečuje nakladanie so zmesovým komunálnym odpadom pre občanov, fyzické osoby – podnikateľov a právnické osoby. Zber, preprava a zneškodňovanie KOaDSO zabezpečuje pre obec zmluvná **obec Bajtava**, ktorá je oprávnenou v zmysle Živnostenského oprávnenia udeleného s účinnosťou od 06.06.2002 s predmetom činnosti - zber, odvoz a ukladanie tuhého komunálneho odpadu a prevádzkovanie skládky tuhého komunálneho odpadu.

Zber objemných odpadov :

Obec zabezpečuje v súlade s § 81ods. 7 písm. g) zákona o odpadoch, povinnosť min. 2 x do roka zber a prepravu objemných odpadov, oddelene zbieraných zložiek komunálneho odpadu z domácností s obsahom škodlivých látok a drobných stavebných odpadov. Obec v rámci sezónneho upratovania rozmiestňuje veľkokapacitné kontajnery (VKK) na tento účel. V obci je vyčlenených 15 ks VKK o objeme 5500 l.

Nakladanie s kalmi so septikov :

Obec zabezpečila v rokoch 2013 až 2015 nakladanie s odpadom kal zo septikov, prostredníctvom fyzickej osoby oprávnenej na podnikanie - **Henrich Ferdinand, Leľa č. 137**, ktorý v súlade so živnostenským oprávnením vykonával odvoz.

Nezákonne umiestnený odpad :

Obec v nariadení o odpadoch o. i. **zakazuje** v kapitole II. ČASŤ § 3 Spoločné ustanovenia bod 4 písm. a) – „uložiť alebo ponechať komunálny odpad na inom mieste ako na mieste na to určenom v súlade so zákonom a daným nariadením“. Obec je povinná zabezpečovať aj v súlade s § 15 ods. 14 písm. a) a ods. 18 zákona o odpadoch, odstraňovanie komunálneho odpadu uloženého v rozpore so zákonom.

Tab. č.2 : Prehľad komunálnych odpadov (bez triedeného zberu) v rokoch 2013 až 2015 vzhľadom na ďalší spôsob nakladania = zhodnocovanie

			Rok 2013				Rok 2014				Rok 2015			
2.1.1 Kód odpadu	2.1.2 Názov odpadu	2.1.3 Kat. odp.	2.1.4.1 Odpad spolu	2.1.5.1 Odpad zhodnocovaný v t			2.1.4.2 Odpad spolu	2.1.5.2 Odpad zhodnocovaný v t			2.1.4.3 Odpad spolu	2.1.5.3 Odpad zhodnocovaný v t		
				Mate- riálo- vo	Energe- tický	Inak *		Mate- riálo- vo	Energe- tický	Inak *		Mate- riálo- vo	Energe- tický	Inak *
20 03 01	zmesový komunálny odpad	O	167,04	0	0	0	173,96	0	0	0	174,96	0	0	0
20 03 04	objemný odpad	O	125,88	0	0	0	145,32	0	0	0	231,58	0	0	0
17 99 00**	drobný stavebný odpad	O	0	0	0	0	0	0	0	0	25,80	0	0	0
SPOLU			292,92	0	0	0	319,28	0	0	0	432,34	0	0	0

Poznámka:

odpad kat. č. 20 03 04 - kal so septikov bol odovzdaný FO oprávnenej na podnikanie za účelom vývozu obsahu žump a septikov (kód nakladania neuvedený)

*Inak – podľa Prílohy č. 1 zákona o odpadoch

** podľa pokynov ŠÚ sú DSO zaradené pod číslo 17 99 00 (sumár odpadov kat. č. napr. 17 01 01 – betón, 17 01 07 - zmesi betónu, dlaždíc a keramiky iné ako uvedené v 17 01 06, 17 05 04 – zemina a kamenivo, 17 05 06 - výkopová zemina iná ako v 17 05 05, 17 09 05 - zmiešané odpady zo stavieb a demolácií)

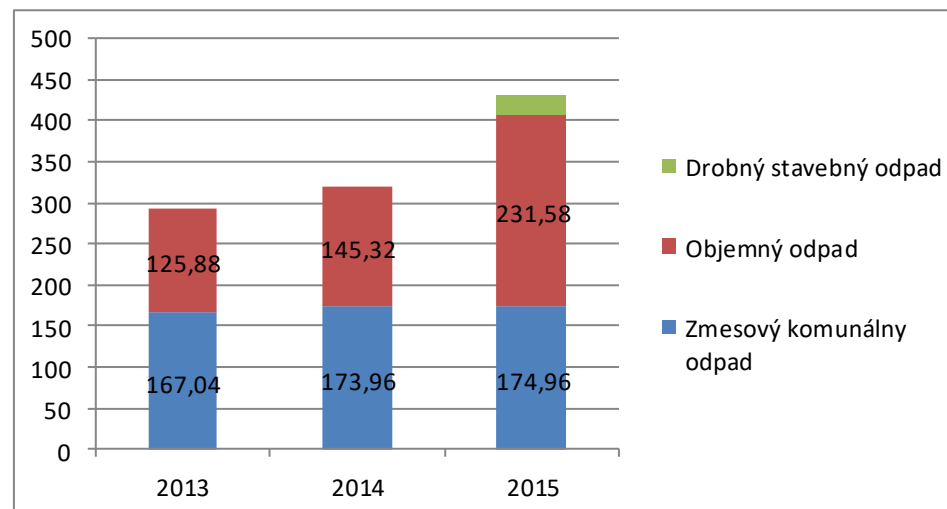
Tab. č.3 : Prehľad komunálnych odpadov (bez triedeného zberu) v rokoch 2013 až 2015 vzhľadom na ďalší spôsob nakladania = zneškodnenie

			Rok 2013				Rok 2014				Rok 2015			
2.1.1 Kód odpadu	2.1.2 Názov odpadu	2.1.3 Kat. odp.	2.1.4.1 Odpad spolu	2.1.6.1 Odpad zneškodňovaný v t			2.1.4.2 Odpad spolu	2.1.6.2 Odpad zneškodňovaný v t			2.1.4.3 Odpad spolu	2.1.6.3 Odpad zneškodňovaný v t		
				Spa- ľo- vaním	Sklád- kova- ním	Inak *		Spa- ľo- vaním	Sklád- kova- ním	Inak *		Spa- ľo- vaním	Sklád- kova- ním	Inak *
20 03 01	zmesový komunálny odpad	O	167,04	0	167,04	0	173,96	0	173,96	0	174,96	0	174,96	0
20 03 04	objemný odpad	O	125,88	0	125,88	0	145,32	0	145,32	0	231,58	0	231,58	0
17 99 00*	drobný stavebný odpad	O	0	0	0	0	0	0	0	0	25,80	0	25,80	0
SPOLU			292,92	0	292,92	0	319,28	0	319,28	0	432,34	0	432,34	0

Poznámka:

odpad kat. č. 20 03 04 - kal so septikov bol odovzdaný FO oprávnenej na podnikanie za účelom vývozu obsahu žump a septikov (kód nakladania neuvedený)

*Inak – podľa Prílohy č. 2 zákona o odpadoch



Obr. č. 4 - Podiel zneškodnených komunálnych odpadov, bez triedených zložiek vzhľadom na tab. 2, 3



Obr. č. 5 – Typy zberných nádob – veľkokapacitný kontajner

2.2. Triedený zber komunálnych odpadov vzniknutých v obci v predchádzajúcom období v rokoch 2011 – 2015

V súlade s § 2 ods. 3 a § 3 ods. 3 evidenčnej vyhlášky obec archivuje evidenciu po dobu 5 rokov. Na základe uvedeného nie je možné vyhodnotiť roky 2011 až 2012.

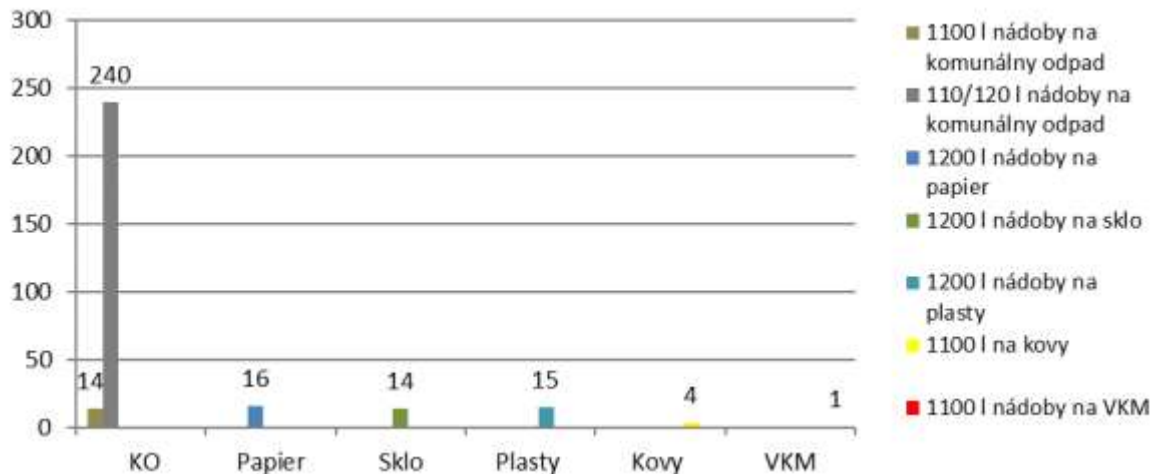
V Slovenskej republike platila od 01.01.2010 povinnosť pre obce zaviesť triedený zber pre 4 povinné zložky komunálnych odpadov a to papier, plasty, sklo a kovy. Od 01.01.2013 bola táto povinnosť rozšírená aj na BRKO okrem tých, ktorých pôvodcom je prevádzkovateľ kuchyne. Od 01.01.2016 je povinnosťou obce zabezpečiť aj triedený zber jedlých olejov a tukov z domácností. Od 01.05.2017 sú ďalšou povinnou zložkou, ktorú je obec povinná triediť – viacvrstvové kombinované materiály na báze lepenky.

V obci Chľaba je zabezpečený **triedený zber** nasledujúcich zložiek :

- papier,
- plasty,
- sklo,
- kovy,
- viacvrstvové kombinované materiály na báze lepenky (tzv. nápojový kartón)

Tab. č.4: Počet verejne prístupných nádob na príslušnú komoditu triedeného zberu

		Farba nádoby	ks	Objem v l	Počet manipulácií	
POVINNÝ ZBER	Papier	modrá	16	1200	6 x ročne	
	Plasty	žltá	15	1200	12 x ročne	
	Sklo	zelená	14	1200	4 x ročne	
	VKM (nápojový kartón)	oranžová	1	1100	6 x ročne	
	Kovy	červená	4	1100	6 x ročne	
	Biologicky rozložiteľný komunálny odpad	Odpad zo zelene	-	-	-	domáce kompostovanie
			-	0	VKK	podľa požiadaviek
		Kuchynský odpad z domácností	hnedá	0		-
		Jedlé tuky a oleje		0		-
	Zmesový komunálny odpad	sivá/čierna		240	110/120	1 x týždenne a 1 x za 2 týždne (máj-jún, sept.-okt.)
			14	1100		
	Objemný odpad	-	15	5500 (VKK)	podľa požiadaviek	
NE-POVINNÝ ZBER	Textil		-	100 – 120 (vrece)	podľa požiadaviek	



Obr. č. 6 - počet nádob na KO a triedené zložky v obci Chľaba

Pre triedený zber sú určené vo vybraných lokalitách, vr. lokalít s rodinnými domami a v rekreačnej časti, kontajnerové stojiská s tzv. zvonmi o objeme 1200 l a/alebo 1100 l s farebným rozlíšením. Zber triedených zložiek sa do vriec nevykonáva.

Vytriedené zložky z komunálneho odpadu, najmä papier a lepenka, sklo a plasty sú odovzdávané spol. **Komunálne služby a odpadové hospodárstvo Štúrovo, a.s.**

Občania majú k dispozícii v obci aj VKK na umiestnenie ďalších druhov odpadov, ktoré svojim charakterom, alebo tvarom nie je možné umiestniť do ZN na komunálny odpad a na vytriedené zložky. VKK sú využívané najmä na objemný odpad a BRKO.

Biologicky rozložiteľný komunálny odpad :

Na zber **odpadov zo zelene**, ako časti BRKO sa uprednostňuje domáce kompostovanie. Pri nakladaní s odpadmi zo zelene majú občania možnosť prednostného kompostovania v domácich a komunitných kompostárňach (ročná produkcia kompostu neprevyšuje 100 t). Obec odpady zo zelene z údržby pozemkov vo vlastníctve obce zabezpečuje formou veľkokapacitných kompostérov. Drevný odpad štiepkuje za účelom vykurovania.

Za biologicky rozložiteľný **kuchynský odpad**, vrátane **jedlých olejov a tukov**, ktorý pochádza od fyzických osôb z domácností zodpovedá obec. Za odpad pochádzajúci z prevádzkovania zariadenia spoločného stravovania, (napr. kuchyne, reštaurácie, školské kuchyne, stravovacie zariadenia domovov sociálnych služieb, stravovacie prevádzky zdravotníckych zariadení a pod) zodpovedá fyzická osoba – podnikateľ a právnická osoba (ďalej len prevádzkovateľ kuchyne).

Obec nezaviedla a nezabezpečuje triedený zber BRKO od fyzických osôb z domácností od občanov, v súlade s § 81 ods. 21 písm. b) a d) zákona o odpadoch. Obec preukazuje, že min. 50 % obyvateľov obce kompostuje vlastný odpad formou dohody o kompostovaní /písm. b)/ a prepočtom výšky miestneho poplatku za KO, kde zabezpečenie nakladania s BRKO z domácností by predstavovalo čiastku väčšiu ako 50 % z celkovej výšky hornej sadzby miestneho poplatku podľa zákona č. 582/2004 Z. z. o miestnych daniach a miestnom poplatku za komunálne odpady a drobné stavebné odpady v znení n.p. Podmienky domáceho kompostovania sú určené aj v § 13 Nakladanie s biologicky rozložiteľným komunálnym odpadom v nariadení o odpadoch.



Obr. č. 7 – Príklady typov kompostérov (domáci a obecný)

Nakladanie s elektroodpadmi z domácností :

Obyvatelia obce majú možnosť zberu OEEZ prostredníctvom obchodných reťazcov pri kúpe nového spotrebiča a odovzdaní starého spotrebiča na výmennej báze typovo zhodného výrobku (kus za kus) a zároveň majú možnosť odovzdania elektroodpadov z domácností aj pri zbere min. 2 x ročne, ktorý zabezpečuje obec.

Ďalšou aktivitou v rámci nakladania s komunálnymi odpadmi pre OEEZ je spolupráca so spol. METAL SERVIS Recycling s.r.o., Slovenská Ľupča.

Zber batérií a akumulátorov :

Obec zabezpečuje v rámci zberu oddelene vytriedených odpadov s obsahom škodlivín zber batérií a akumulátorov a to 2 x ročne podľa § 81 ods. 7 písm. g) zákona o odpadoch, ak takáto požiadavka je od občanov. Zber zabezpečuje spol. METAL SERVIS Recycling s.r.o., Slovenská Ľupča.

Zber oddelene vytriedených odpadov s obsahom škodlivín:

Obec zabezpečuje v súlade s § 81ods. 7 písm. g) zákona o odpadoch, povinnosť min. 2 x do roka zber a prepravu objemných odpadov, oddelene zbieraných zložiek komunálneho odpadu z domácností s obsahom škodlivých látok a drobných stavebných odpadov. Obec v rámci sezónneho upratovania rozmiestňuje veľkokapacitné kontajnery (VKK) na tento účel. V obci je vyčlenených 15 ks VKK o objeme 5500 l.

Odstraňovanie starých vozidiel :

Obci nevznikla do t.č. požiadavka na nakladanie so starými vozidlami v zmysle § 67 ods. 3 písm. a) a b), kedy je povinný odstrániť na určené parkovisko staré vozidlo buď správca cesty (vr. verejného priestranstva) alebo obec z nehnuteľnosti (so súhlasom vlastníka). Obec nemá uzatvorenú zmluvu so spoločnosťou prevádzkujúcou určené parkovisko, resp. samotnú činnosť spracovania SV.

Tab. č.5 : Prehľad o zložkách komunálnych odpadov, pre ktoré je zavedený triedený zber, v rokoch 2013, 2014 a 2015

2013		K a t.	2.2.2 Kód odpadu	2.2.4 Odpad spolu	2.2.5 Odpad zhodnotený v t			2.2.6 Odpad zneškodnený v t		
2.2.1	2.2.3 Názov odpadu				Materiálovo R2-R12	Energeticky R1	Inak R13	Spaľovaním D10	Skládkovaním D1	Inak
TRIE- DENÝ ZBER	papier a lepenka	O	20 01 01	2,00	2,00					
	sklo	O	20 01 02	2,30			2,30			
	plasty	O	20 01 39	0,55			0,55			
ZBER min. 2 x DO ROKA	textílie	O	20 01 11	0,20*						
	vyradené zariadenia obsahujúce chlórované uhl'ovodíky (chladničky)	N	20 01 23	0,20	0,20					
	vyradené elektrické a elektronické zariadenia iné ako uvedené v 20 01 21 a 20 01 23, obsahujúce nebezp. časti	N	20 01 35	0,38	0,38					
	vyradené elektrické a elektronické zariadenia iné ako uvedené v 20 01 21, 20 01 23 a 20 01 35	O	20 01 36	0,36	0,36					

Poznámka:

*odpad kat. č. 20 01 11 – textílie boli odovzdané charitnej organizácii (kód nakladania DO)

2014		K a t	2.2.2 Kód odpadu	2.2.4 Odpad spolu	2.2.5 Odpad zhodnocovaný			2.2.6 Odpad zneškodňovaný		
2.2.1	2.2.3 Názov odpadu				Materiálovo R2-R12	Energeticky R1	Inak R13	Spaľovaním D10	Skládkovaním D1	Inak
TRIE- DENÝ ZBER	papier a lepenka	O	20 01 01	1,50	1,50					
	sklo	O	20 01 02	3,50			3,50			
	plasty	O	20 01 39	2,20			2,20			
ZBER min. 2 x DO ROKA	textílie	O	20 01 11	0,10*						
	vyradené zariadenia obsahujúce chlórované uhl'ovodíky (chladničky)	N	20 01 23	0,14	0,14					
	vyradené elektrické a elektronické zariadenia iné ako uvedené v 20 01 21 a 20 01 23, obsahujúce nebezp. časti	N	20 01 35	0,20	0,20					
	vyradené elektrické a elektronické zariadenia iné ako uvedené v 20 01 21, 20 01 23 a 20 01 35	O	20 01 36	0,34	0,34					

Poznámka:

*odpad kat. č. 20 01 11 – textílie boli odovzdané charitnej organizácii (kód nakladania DO)

2015		K a t	2.2.2 Kód odpadu	2.2.4 Odpad spolu	2.2.5 Odpad zhodnocovaný			2.2.6 Odpad zneškodňovaný		
2.2.1	2.2.3 Názov odpadu				Materiálovo R2-R12	Energeticky R1	Inak R13	Spaľovaním D10	Skládkovaním D1	Inak
TRIE- DENÝ ZBER	papier a lepenka	O	20 01 01	5,00			5,00			
	sklo	O	20 01 02							
	plasty	O	20 01 39	2,40			2,40			
ZBER min. 2 x DO ROKA	textílie	O	20 01 11	0,10*						
	žiarivky a iný odpad obsahujúci ortuť	N	20 01 21							
	vyradené zariadenia obsahujúce chlórované uhľovodíky (chladničky)	N	20 01 23	0,20	0,20					
	vyradené elektrické a elektronické zariadenia iné ako uvedené v 20 01 21 a 20 01 23, obsahujúce nebezp. časti	N	20 01 35	0,42	0,42					
	vyradené elektrické a elektronické zariadenia iné ako uvedené v 20 01 21, 20 01 23 a 20 01 35	O	20 01 36	0,61	0,61					
DROBNÝ STAVEBNÝ ODPAD**	drobný stavebný odpad	O	17 99 00	25,80					25,80	

Poznámka:

*odpad kat. č. 20 01 11 – textílie boli odovzdané charitnej organizácii (kód nakladania DO)

** podľa pokynov ŠÚ sú DSO zaradené pod číslo 17 99 00 (sumár odpadov kat. č. napr. 17 01 01 – betón, 17 01 07 - zmesi betónu, dlaždíc a keramiky iné ako uvedené v 17 01 06, 17 05 04 – zemina a kamenivo, 17 05 06 - výkopová zemina iná ako v 17 05 05, 17 09 05 - zmiešané odpady zo stavieb a demolácií)

Tab. č.6 : Prehľad triedených zložiek komunálnych odpadov v rokoch 2013 až 2015 vzhľadom na ďalší spôsob nakladania = zhodnocovanie

			Rok 2013				Rok 2014				Rok 2015			
2.2.1 Kód odpadu	2.2.2 Názov odpadu	2.2.3 Kat. odp.	2.2.4.1 Odpad spolu	2.2.5.1 Odpad zhodnocovaný v t			2.2.4.2 Odpad spolu	2.2.5.2 Odpad zhodnocovaný v t			2.2.4.3 Odpad spolu	2.2.5.3 Odpad zhodnocovaný v t		
				Mater. R2 – R12	Energ. R1	Inak* R13		Mater. R2 – R12	Energ. R1	Inak * R13		Mater. R2 – R12	Energ. R1	Inak * R13
20 01 01	papier a lepenka	O	2,00	2,00	0	0	1,50	1,50	0	0	0	0	0	0
20 01 02	sklo	O	2,30	0	0	2,30	3,50	0	0	3,50	5,00	0	0	5,00
20 01 23	vyradené zariadenia obsahujúce chlórované uhl'ovodíky	N	0,20	0,20	0	0	0,14	0,14	0	0	0,20	0,20	0	0
20 01 35	vyradené elektrické a elektronické zariadenia iné ako uvedené v 20 01 21 a 20 01 23, obsahujúce nebezpečné látky	N	0,38	0,38	0	0	0,20	0,20	0	0	0,42	0,42	0	0
20 01 36	vyradené elektrické a elektronické zariadenia iné ako uvedené v 20 01 21, 20 01 23 a 20 01 35	O	0,36	0,36	0	0	0,34	0,34	0	0	0,61	0,61	0	0
20 01 39	plasty	O	0,55	0	0	0,55	2,20	0	0	2,20	2,40	0	0	2,40
SPOLU			5,79	2,94	0	2,85	7,88	2,18	0	5,70	8,63	1,23	0	7,40

Poznámka:

odpad kat. č. 20 01 11 – textilie boli odovzdané charitnej organizácii (kód nakladania DO)

odpad kat. č. 20 03 04 - kal so septikov bol odovzdaný FO oprávnenej na podnikanie za účelom vývozu obsahu žump a septikov (kód nakladania neuvedený)

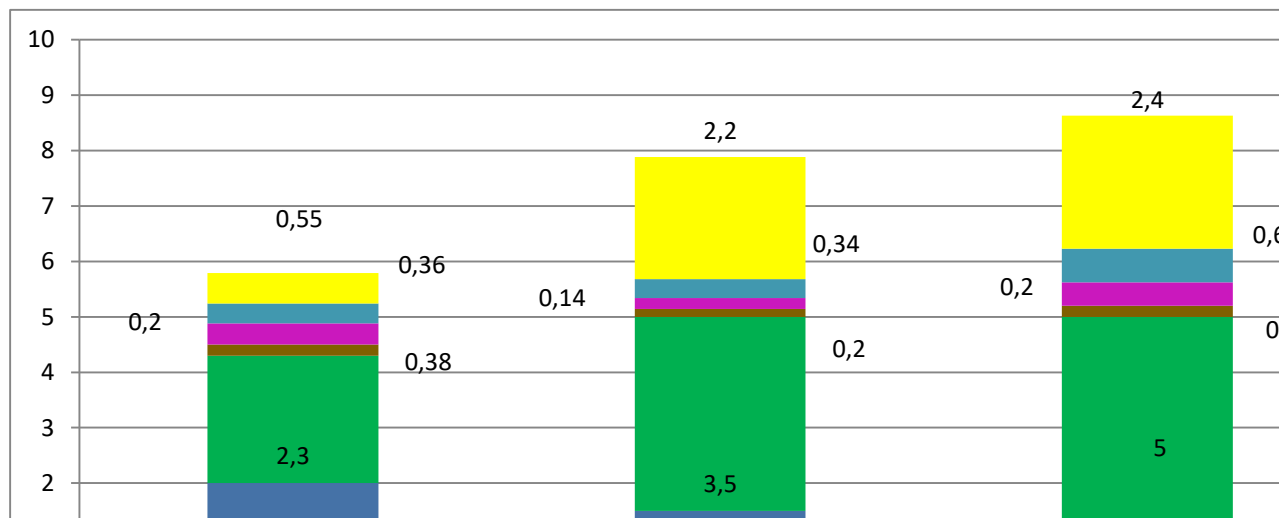
*Inak – podľa Prílohy č. 1 zákona o odpadoch

Tab. č.7 : Prehľad triedených zložiek komunálnych odpadov v rokoch 2013 až 2015 vzhľadom na ďalší spôsob nakladania = zneškodňovanie

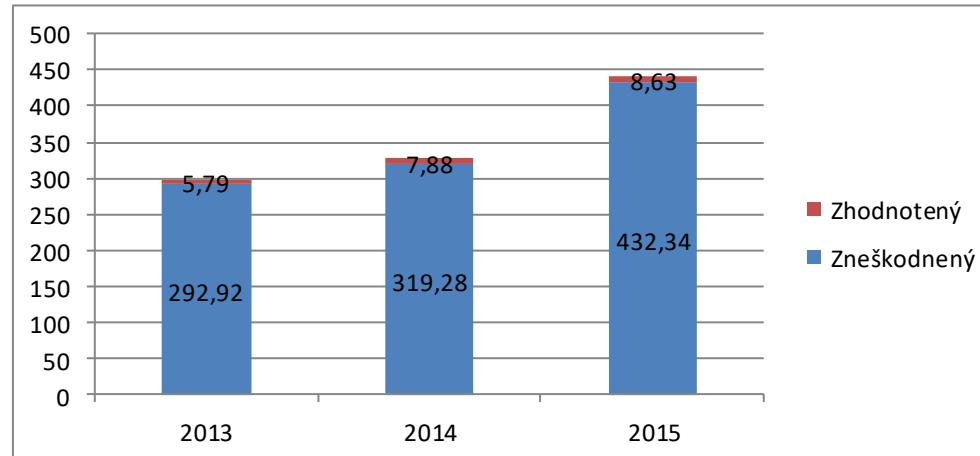
			Rok 2013				Rok 2014				Rok 2015			
2.2.1 Kód odpadu	2.2.2 Názov odpadu	2.2.3 Kat. odp.	2.2.4.1 Odpad spolu	2.2.6.1 Odpad zneškodňovaný v t			2.2.4.2 Odpad spolu	2.2.6.2 Odpad zneškodňovaný v t			2.2.4.3 Odpad spolu	2.2.6.3 Odpad zneškodňovaný v t		
				Spa- Po- vaním	Sklád- kova- ním	Inak *		Spa- Po- vaním	Sklád- kova- ním	Inak *		Spa- Po- vaním	Sklád- kova- ním	Inak *
20 01 01	papier a lepenka	O	2,00	0	0	0	1,50	0	0	0	0	0	0	0
20 01 02	sklo	O	2,30	0	0	0	3,50	0	0	0	5,00	0	0	0
20 01 23	vyradené zariadenia obsahujúce chlórované uhl'ovodíky	N	0,20	0	0	0	0,14	0	0	0	0,20	0	0	0
20 01 35	vyradené elektrické a elektronické zariadenia iné ako uvedené v 20 01 21 a 20 01 23, obsahujúce nebezpečné látky	N	0,38	0	0	0	0,20	0	0	0	0,42	0	0	0
20 01 36	vyradené elektrické a elektronické zariadenia iné ako uvedené v 20 01 21, 20 01 23 a 20 01 35	O	0,36	0	0	0	0,34	0	0	0	0,61	0	0	0
20 01 39	plasty		0,55	0	0	0	2,20	0	0	0	2,40	0	0	0
SPOLU			5,79	0	0	0	7,88	0	0	0	8,63	0	0	0

Poznámka:

*Inak – podľa Prílohy č. 2 zákona o odpadoch



Obr. č. 8 - Podiel zhodnotených triedených zložiek vzhľadom na tab. 5 a 6



Obr. č. 9 - Podiel zneškodnených a zhodnotených komunálnych odpadov, vr. triedených zložiek vzhľadom na tab. 3,5,6,7

2.3 Predpokladané množstvo vzniku komunálnych odpadov a drobného stavebného odpadu vo východiskovom roku programu 2016 a v cieľovom roku programu 2020

Za východiskový rok sa vyhodnocuje rok 2016 a za cieľový sa určuje rok 2020. Údaje sú uvedené v tabuľke č. 6.

Členenie je rozdelené do tabuľky podľa názvov jednotlivých prúdov a ich zloženia a vychádza z § 3 ods. 1 písm. a) vykonávacej vyhlášky s doplnením jednotlivých druhov odpadov z obalov a neobalových výrobkov do ďalších samostatných riadkov.

Skladba prúdov (2.3.1 – kód odpadu, 2.3.2 – názov odpadu, 2.3.3 – kategória odpadu) je nasledovná, podľa zaradenia odpadov vo vyhláške MŽP č. 365/2015 Z.z., ktorou sa ustanovuje Katalóg odpadov, v znení n.p. (ďalej len Katalóg odpadov) :

1. použité batérie a akumulátory

- 20 01 33 N batérie a akumulátory uvedené v 16 06 01, 16 06 02 alebo 16 06 03 a netriedené batérie a akumulátory obsahujúce tieto batérie
- 20 01 34 O batérie a akumulátory iné ako uvedené v 20 01 33

2. odpadové oleje

- 20 01 26 N oleje a tuky iné ako uvedené v 20 01 25

3. opotrebované pneumatiky

- 16 01 03 O opotrebované pneumatiky

4. elektroodpad

- 20 01 21 N žiarivky a iný odpad obsahujúci ortuť
- 20 01 23 N vyradené zariadenia obsahujúce chlórfluóvané uhl'ovodíky
- 20 01 35 N vyradené elektrické a elektronické zariadenia iné ako uvedené v 20 01 21 a 20 01 23, obsahujúce nebezpečné časti (iba odpady zo spotrebnej elektroniky)
- 20 01 36 O vyradené elektrické a elektronické zariadenia iné ako uvedené v 20 01 21, 20 01 23 a 20 01 35 (iba odpady zo spotrebnej elektroniky)

5. staré vozidlá

- 16 01 04 N staré vozidlá

6. polychlóvané byfenily, ktoré sú odpadom – NEVZNIKÁ

7. biologicky rozložiteľné odpady a biologické odpady

- 20 01 01 O papier a lepenka
- 20 01 08 O biologicky rozložiteľný kuchynský a reštauračný odpad
- 20 01 11 O textílie
- 20 01 25 O jedlé oleje a tuky
- 20 01 38 O drevo iné ako uvedené v 20 01 37
- 20 02 01 O biologicky rozložiteľný odpad
- 20 03 02 O odpad z trhovísk

8. stavebné odpady

- 20 03 08 O drobný stavebný odpad
- 20 02 02 O zemina a kamenivo

9. odpady z obalov*

- 20 01 01 O papier a lepenka
- 20 01 02 O sklo
- 20 01 03 O viacvrstvé kombinované materiály na báze lepenky
- 20 01 04 O obaly z kovu
- 20 01 39 O plasty

10. zmesový komunálny a objemný odpad a odpad z čistenia ulíc

- 20 03 01 O zmesový komunálny odpad
- 20 03 03 O odpad z čistenia ulíc
- 20 03 07 O objemný odpad

11. odpady z plastov z komunálneho odpadu

- 20 01 39 O plasty

12. odpady z papiera z komunálneho odpadu

- 20 01 01 O papier a lepenka

13. odpady zo skla z komunálneho odpadu

- 20 01 02 O sklo

14. odpady z kovov z komunálneho odpadu

- 20 01 40 O kovy

15. odpady z VKM z komunálneho odpadu

- 20 01 03 O viacvrstvové kombinované materiály na báze lepenky

16. iné druhy odpadov, v prípade potreby

- 20 01 11 O textílie
- 20 01 13 N rozpúšťadlá
- 20 01 19 N pesticídy
- 20 01 27 N farby, tlačiarenské farby, lepidlá a živice obsahujúce neb. látky
- 20 03 04 O kal zo septikov

Poznámka :

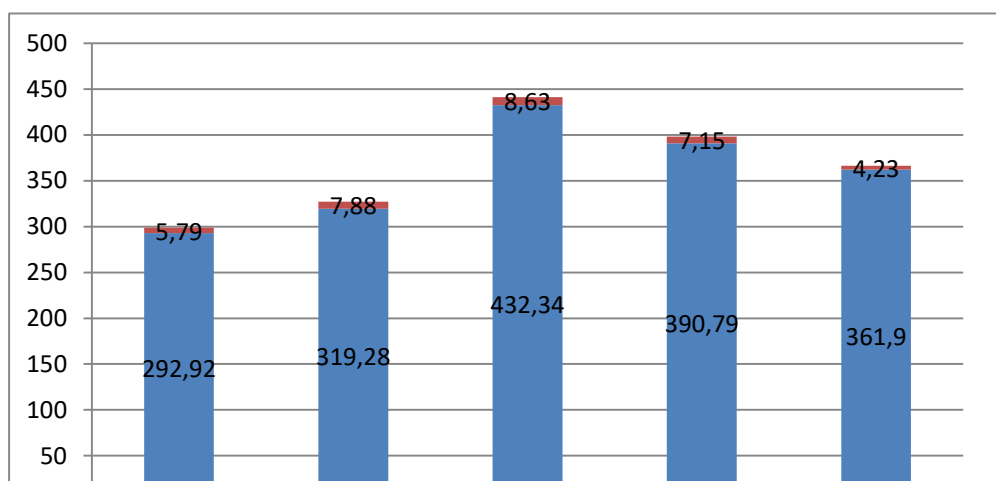
* z dôvodu významnosti triedeného zberu sa triedené zložky uvádzajú v tabuľke č. 8 podľa jednotlivých druhov, nie ako odpady z obalov spolu.

Tab. č.8 : Vznik odpadov, zhodnocovanie a zneškodňovanie v roku 2016 a prognóza vzniku a ciele zhodnocovania a zneškodňovania odpadov na rok 2020

Druhy odpadov	Rok 2016							Rok 2020						
	2.3.4.1 Odpad spolu		2.3.5.1 Odpad zhodnocovaný		2.3.6.1 Odpad zneškodňovaný		I n é	2.3.4.2 Odpad spolu		2.3.5.2 Odpad zhodnocovaný		2.3.6.2 Odpad zneškodňovaný		I n é
			Mate riá lové	Ener ge tické	Spaľo vaním	Sklád kova ním				Mate riá lové	Ener ge tické	Spaľo vaním	Sklád kova ním	
t	%	%	%	%	%	%	t	%	%	%	%	%	%	
Nebezpečné	1,06	0,27	100	0	0	0	0	1,00	0,30	100	0	0	0	0
Ostatné	396,88	99,73	1,53	0	0	98,47	0	329,00	99,70	20	0	0	75	5
SPOLU	397,94	100						330,00	100					
Použité batérie a akumulátory	0	0	0	0	0	0	0	0,20	0,06	95	0	0	0	5
Odpadové oleje	0	0	0	0	0	0	0	0,10	0,03	60	15	0	0	25
Opotreb. pneumatiky	0	0	0	0	0	0	0	0,20	0,06	100	0	0	0	0
Elektroodpad	1,06	0,27	100	0	0	0	0	1,00	0,30	100	0	0	0	0
Staré vozidlá	0	0	0	0	0	0	0	0	0	0	0	0	0	100
PCB	0	0	0	0	0	0	0	0	0	0	0	100	0	0
BRKO	0	0	0	0	0	0	0	10,70	3,24	80*	0,5	0	2	17,5*
Stavebné odpady/DSO	0	0	0	0	0	0	0	20,00	6,06	55	0	0	20	25
Odpady z viacvrstv. kombi. materiálov	0,01	0	100	0	0	0	0	0,10	0,03	100	0	0	0	0
Zmesový komunálny, odpad z čistenia ulíc, objemný	390,79	98,2	0	0	0	100	0	280,00	84,85	20	0	0	75	5
Papier a lepenka z KO	1,47	0,37	0	0	0	0	0	2,00	0,60	80	5	0	2	13
Plasty z KO	1,78	0,45	0	0	0	0	100	6,00	1,82	65	5	0	5	25
Sklo z KO	2,69	0,68	0	0	0	0	100	9,00	2,73	80	0	0	10	10
Kovy z KO	0,14	0,04	100	0	0	0	0	0,50	0,15	90	0	0	1	9
Iné	0	0	0	0	0	0	0	0,20	0,06	0	0	0	0	0

Poznámka :

* BRKO – do spôsobu nakladania je zarátané množstvo zhodnotených aj formou domáceho kompostovania



Obr.č.10-Vývoj nakladania s komunálnymi odpadmi, vr. triedených zložiek za roky 2013- 2017

3. VYHODNOTENIE PREDCHÁDZAJÚCEHO PROGRAMU

Posledný POH obce Chľaba na roky 2011 - 2015 bol vypracovaný v roku 2014. POH bol schválený Okresným úradom Nové Zámky, Odborom starostlivosti o ŽP pod. č OU-NZ-OSZIP-Z/2014/00663-02-SL, zo dňa 26. 02. 2014.

Oproti roku 2015, pre ktorý bola určená prognóza tvorby odpadov vzhľadom na ich zhodnocovanie a zneškodňovanie, došlo reálne v roku 2015 v náraste množstva vzniku KOaDSO. Prognózovaných bolo 408,4 t. Reálne vzniklo a nakladalo sa s 576,07 t KOaDSO. Značný nárast bol pri objemnom odpade, kde oproti prognózovaným 121 t vzniklo reálne až 231,58 t. Na materiálové zhodnotenie bolo v roku 2015 navrhnutých 100 % pre triedené zložky. Celkové množstvo odpadov, s ktorými sa nakladalo v roku 2016 bolo 397,94 t a v roku 2017 to bolo 374,4 t. Progres podľa rokov 2015 až 2017 má klesajúci trend, aj keď v niektorých rokoch sa nenakladalo s rovnakými druhmi odpadov.

Množstvo odpadov neodzrkadľuje skutočnú tvorbu odpadov, na území obce ale ich nakladanie s rôznymi činnosťami podľa Pr. č. 1 a 2 zákona o odpadoch, vrátane činnosti, ktoré nie sú zaradené pod kódy nakladania zhodnotenia a zneškodnenia. Jedná sa napr. o odpad textílií, ktorý bol odovzdaný za účelom ďalšieho odovzdania do domácností a odpadu kalu zo septikov, kde sa jednalo pravdepodobne o nakladanie s obsahom žúmp, ktoré nie sú podľa zákona o odpadoch odpadmi, ale sú odpadovými vodami, v zmysle zákona o vodách a o zmene zákona SNR č. 372/1990 Zb. o priestupkoch, v znení n.p. (ďalej len vodný zákon).

Niektoré odpady sú pred ich konečným spracovaním skladované, upravované, triedené. Tieto činnosti vytvárajú obraz o nakladaní s KOaDSO, s vytriedenými zložkami, s odpadmi s obsahom škodlivín, s objemnými odpadmi a s OEEZ.

Pre zneškodnené odpady skládkovaním bolo prognózovaných 100 %, čo sa aj naplnilo. V roku 2015 bolo zneškodnených 75 % odpadov z celkového množstva. V roku 2016 to bolo až 98 % a v roku 2017 to bolo cca 97 %.

Vyhodnotenie cieľov POH do roku 2015 :

K bodu 4.2 POH obce Chľaba do roku 2015 - Ciele a opatrenia na zníženie množstva vzniku komunálnych odpadov, opatrenia na zvýšenie podielu triedeného zberu komunálnych odpadov a následného ich zhodnotenia a opatrenia na zníženie množstva biologicky rozložiteľných komunálnych odpadov ukladaných na skládky odpadov.

V súlade so základnými princípmi pre riadenie odpadového hospodárstva obce Chľaba boli v POH obce do roka 2015 určené :

K 4.2.1. Ciele pre komunálne odpady a biologicky rozložiteľné komunálne odpady

- *do roku 2015 zvýšiť prípravu na opätovné použitie a recykláciu odpadu z domácnosti ako papier, kov, plasty a sklo a podľa možností z iných zdrojov, pokiaľ tieto zdroje obsahujú podobný odpad ako odpad z domácností, najmenej na 35 % hmotnosti vzniknutých odpadov,*
- *do roku 2015 znížiť množstvo skládkovaných biologicky rozložiteľných komunálnych odpadov na 45 % z celkového množstva (hmotnosti) biologicky rozložiteľných komunálnych odpadov vzniknutých v roku 1995.*
 - Obec zabezpečuje odovzdanie vzniknutých odpadov z triedeného zberu oprávneným organizáciám, v plnom rozsahu sú vyzbierané zložky odovzdávané na ďalšie zhodnotenie. Zmluvní partneri obce nezabezpečujú opätovné použitie vytriedených zložiek. Percento materiálového zhodnotenia sa v roku 2015 pre obec Chľaba pohybovalo na úrovni cca 8,6 %. Obec Chľaba nedosiahla splnenie tohto cieľa.
 - V obci je vytvorených 16 stanovišť s celkovým počtom 50 ks zberných nádob na triedené zložky (papier, sklo, plasty, kov, VKM). Týmto opatrením obec zefektívnila systém triedeného zberu. Verejnosť pozitívne prijíma možnosti pre rozvoj zberu, podporujúci triedenie, využiteľnosť a zhodnocovanie odpadov.
 - Obec prostredníctvom zmluvnej OZV zabezpečuje osvetové kampane pre svojich občanov na zapojenosť obyvateľstva do triedeného zberu.
 - Obec nenakladá s BRKO formou skládkovania. Obyvatelia obce uprednostňujú domáce kompostovanie odpadov zo zelene z pozemkov fyzických osôb a BRKO z kuchýň z domácností. Týmto prispievajú k predchádzaniu vzniku odpadov. Zneškodňovanie BRKO zo záhrad a parkov, vrátane BRKO z cintorínov, okrem nezhodnotiteľných odpadov po dotriedení, formou skládkovania je v zmysle § 13 písm. e) bod 8. zákona o odpadoch zakázané. Obec dodržiava tento zákaz.
 - Triedený zber BRKO zo zelene a BRKO z kuchýň z domácností nebol zavedený. Občania uprednostňujú domáce kompostovanie najmä odpadov zo zelene, zo záhrad. Obec podporuje komunitné a domáce kompostovanie čo sa premietlo do platného nariadenia o odpadoch- Podmienky sú určené v § 13 Nakladanie s biologicky rozložiteľným komunálnym odpadom nariadenia o odpadoch.
 - Zefektívnil sa systém triedeného zberu komunálnych odpadov prostredníctvom rozšírenia nových kontajnerových kapacít v obci. Zvýšil sa počet kontajnerových stojísk v rekreačnej oblasti umiestnením 1100 l kontajnerov na triedený zber komunálnych odpadov, na 6 stojiskách sa triedene zbierajú 3 komodity. V obci sa rozšírila zberová sieť triedeného odpadu - na 3 stojiskách o kontajner na kovový odpad.
 - Prostredníctvom osvetových kampaní – 2 x do roka v obecných novinách bol zverejnený článok s dôrazom na zvýšenie povedomia a zapojenosti obyvateľov do systému triedeného zberu komunálnych odpadov, čo prinieslo navýšenie triedenia a separácie jednotlivých komodít.

- Zavedenie zberného miesta v priestoroch obecného úradu na staré a nepoužité lieky nebolo zavedené, nakoľko po rokovaníach s Poliklinikou Štúrovo v priestoroch obecného úradu nebolo možné vyčleniť špeciálne miesto. Staré a nepoužité lieky občania odovzdávajú priamo v lekárnach v Štúrove.
- Pre zefektívnenie systému triedeného zberu BRKO a optimalizáciu inštalovanej infraštruktúry zberu obec plánuje až na rok 2019 v rozpočte obce vyčleniť finančné prostriedky na obnovu a kúpu VKK na BRKO
- Prostredníctvom osvetových kampaní – v obecných novinách boli občania obce vyzvaní na efektívne využívanie zeleného odpadu zriadením domácich kompostární, čím obec zamedzila vzniku neželateľných nezákonne uložených odpadov prevažne z BRKO
- Obecná kompostáreň pre materiálové zhodnotenie biologicky rozložiteľného odpadu nebola zriadená pre nedostatok financií.

K 4.2.2. Ciele pre stavebný odpad a odpad z demolácií

- *do konca roka 2015 zvýšiť prípravu na opätovné použitie, recykláciu a zhodnotenie stavebného odpadu (s výnimkou odpadu 170504 – zemina a kamenivo kategórie O) najmenej na 35% hmotnosti vzniknutého odpadu*
- *podporovať výstavbu a prevádzku zariadení na zhodnocovanie stavebných a demolačných odpadov*
- *prostredníctvom osvetových kampaní zvyšovať povedomie občanov obce o možnostiach odovzdania drobného stavebného odpadu.*
 - Obec zabezpečila nakladanie s drobným stavebným odpadom, ktorý vznikol na území obce, len v roku 2015 ale s následným spôsobom zneškodnenia na zmluvnej skládke. Obec cieľ nespĺnila. Množstvo DSO predstavovalo cca 6 % z celkového množstva KOaDSO.
 - V obci nevznikla požiadavka od PO na výstavbu, resp. prevádzku zariadení na zhodnocovanie stavebných odpadov, vr. DSO. Zmluvná obec Bajtava do t.č. nevytvorila v rámci jestvujúcej skládky odpadov zariadenie na zhodnocovanie stavebných odpadov a odpadov z demolácií. Cieľ nie je možné vyhodnotiť.
 - Obyvatelia využívajú na zber BRKO VKK. Odpady z dreva sa štiepkujú a využívajú na vykurovanie.
 - Obec mala za prijaté opatrenie - vytvoriť obecnú kompostáreň za účelom lepšieho zúžitkovania biologicky rozložiteľného odpadu. Toto opatrenie sa nepodarilo splniť.
 - Obec informuje na požiadanie svojich obyvateľov o nakladaní s DSO. Obec má v nariadení o odpadoch v § 17 Spôsob zberu drobného stavebného odpadu – určené podmienky pre zber DSO. Obec zverejňuje informácie miestnym rozhlasom, na webstránke obce a na úradnej tabuli obce. Cieľ je splnený.
 - Prostredníctvom osvetových kampaní – v obecných novinách boli občania obce informovaní o možnostiach odovzdania drobného stavebného odpadu na opätovné použitie, zhodnotenie a recykláciu. Cieľ splnený.
 - Z finančných prostriedkov získaných z Environmentálneho fondu formou dotácie, obec v roku 2015 zabezpečila odstránenie nezákonne umiestneného odpadu (tzv. čiernej skládky) najmä stavebných odpadov a odpadov z demolácií a tiež odstránenie zbytkov stavieb z areálu bývalého poľnohospodárskeho družstva.

- Časť nadržveného recyklátu, na základe súhlasu OkÚ Nové Zámky, odbor starostlivosti o ŽP bola použitá na vyplnenie severnej a južnej časti materiálovej jamy, väčšia časť betónovej drte sa použila na spevnenie niekoľkých prístupových poľných ciest v obci.

K 4.2.3. Opatrenia na minimalizáciu vplyvu odpadov na zdravie ľudí a na životné prostredie

- *pri schvaľovaní prevádzok nových technológií na zhodnocovanie alebo zneškodňovanie odpadov zohľadňovať požiadavky najlepších dostupných technológií aj pre tie prevádzky, ktoré nepodliehajú integrovanému povoľovaniu podľa zákona č. 245/2003 Z. z.; zohľadňovať požiadavky komplexnosti spracovania odpadu od počiatku do maximálneho štádia zhodnotenia odpadu,*
- *spaľovať komunálne odpady v zariadeniach s energetickým využitím*
 - V obci nevznikla požiadavka od PO na výstavbu, resp. prevádzku zariadení a nových technológií na zhodnocovanie alebo zneškodňovanie odpadov. Cieľ nie je možné vyhodnotiť. Obec má v súlade so schváleným územným plánom vo variante A, aj vo variante B vyčlenený priestor pre „Podnikateľský park“.
 - Obec zabezpečuje zneškodnenie zmesového komunálneho odpadu a objemného odpadu formou skládkovania na zmluvnej skládke „Bajtava – skládka TKO“. Cieľ nie je možné vyhodnotiť.

K 4.2.4. Organizačné a technologické opatrenia na zníženie vzniku odpadov

- *zvyšovanie povedomia občanov k obmedzovaniu nákupu výrobkov s krátkou životnosťou a nákupu tovarov vo vratných resp. recyklovateľných obaloch*
- *organizovať kampane v médiách s cieľom informovať občanov obce, mládež a pod. o všetkých možnostiach nakladania s komunálnym odpadom a DSO*
- *podpora využívania energie z obnoviteľných zdrojov*
 - Obec prostredníctvom zmluvnej OZV NATUR-PACK je informovaná o aktuálnych povinnostiach obce pre triedený zber, napr. <https://www.naturpack.sk/sluzby/obce/samospravy/povinnosti-obce-pre-triedeny-zber/>. Následne formou informácií cez miestny rozhlas, webstránku obce alebo na úradnej tabuli poskytuje svojim občanom aktuality. Cieľ je splnený.
 - Obec zabezpečuje informácie o nakladaní s KOaDSO cez miestny rozhlas, webstránku obce alebo na úradnej tabuli. Cieľ je splnený.
 - Obec podporuje domáce kompostovanie, v rámci výroby domáceho kompostu, ako znižovania tvorby BRKO zo zelene a vzniku kompostu, vhodného na domáce použitie. Obec vedie evidenciu počtu domácností s domácim kompostovaním, za účelom splnenia § 81 ods. 21 písm. b) zákona o odpadoch, z dôvodu preukázania min. 50 % obyvateľov, ktorí kompostujú svoj vlastný odpad. Forma evidencia vyplýva z dohody o kompostovaní podľa § 13 Nakladanie s biologicky rozložiteľným komunálnym odpadom nariadenia o odpadoch.
 - Zrušením pôvodného VZN (3/2013) a prijatím nového VZN č. 1/2016 obec zaviedla systém v zbere a materiálom zhodnocovaní triedených zložiek komunálnych odpadov. Nariadenie o odpadoch bolo zosúladené s právnou úpravou nového zákona o odpadoch, s účinnosťou k 01.07.2016.

- Opatrenia na znižovanie tvorby napr. jednorázových nákupných tašiek zabezpečujú obchodné reťazce, napr. ich spoplatnením alebo poskytnutím iného alternatívneho obalu. Kampane na znižovanie tvorby nevratných obalov zabezpečujú organizácie zodpovednosti výrobcov zo zákona o odpadoch. Povedomie občanov pre znižovanie odpadov z obalov pri nákupe tovarov je ovplyvňované najmä systémom zavedených v jednotlivých obchodných reťazcoch.
- Prostredníctvom osvetových kampaní – v obecných novinách boli občania obce informovaní o všetkých možnostiach nakladania s KOaDSO
- Právnické osoby prevádzkujúce dve pohostinské zariadenia v obci využívajú energie z obnoviteľných zdrojov (slnecné kolektory), ako aj cca 3-4 domácnosti. Obec naďalej zabezpečuje propagáciu tejto formu využívania obnoviteľných zdrojov energie.
- Iné podmienky pre podporu využívania energie z obnoviteľných zdrojov obec nevyužíva.
- Podpora k zmene používania tuhých fosílnych palív za ušľachtilejšie palivá – zemný plyn u obyvateľov a v podnikateľskej sfére realizovalo MŽP SR formou dotácie na plynové kondenzačné kotly v spolupráci s SPP a.s. Obec v súčasnosti zaznamenáva zvýšený záujem občanov, ktorý prednostne z ekonomických dôvodov využívajú ako doplnkový zdroj vykurovania dreva ako paliva.

4. ZÁVÄZNÁ ČASŤ PROGRAMU

Záväzná časť POH obce na roky 2015 - 2020 vychádza zo záväznej vyhlášky Okresného úradu Nitra, ktorou sa vyhlasuje záväzná časť POH Nitrianskeho kraja na roky 2016 - 2020. Účelom záväznej vyhlášky je zabezpečenia plnenia hierarchie a cieľov odpadového hospodárstva podľa § 6 zákona o odpadoch.

4.1 Ciele a cieľové smerovanie v nakladaní s komunálnym odpadom

- ciele pre činnosti ustanovené v § 3 ods. 3 písm. a) vykonávacej vyhlášky v súlade s odsekom 4

- ciele sú ustanovené v rozsahu § 10 ods. 2 písm. d) až f) zákona o odpadoch

- ciele odpadového hospodárstva v oblasti komunálnych odpadov sú určené v Prílohe č. 3 bod V zákona o odpadoch

Výber prúdov pre záväznú časť POH obce vyplýva z § 3 ods. 3 písm. a) vykonávacej vyhlášky. Ciele obce vychádzajú zo záväznej časti POH Nitrianskeho kraja, s prispôbením sa podmienkam obce.

Vzhľadom na tvorbu odpadov z triedeného zberu komunálnych odpadov uvádzame samostatne aj prúd - odpady z plastov, z papiera, skla, kovov a VKM, nakoľko dnes už patria k povinným zložkám triedeného zberu.

Nakladanie s biologicky rozložiteľnými kuchynskými odpadmi z domácností a zo zelene sa v obci realizuje len formou domáceho kompostovania. Pre uplatnenie zákonom stanovenej možnosti (§ 81 ods. 21 písm. b) zákona o odpadoch) pre nezavedenie triedeného zberu BRKO pre kuchynský odpad z domácností sú v prognóze na rok 2020 tieto odpady zahrnuté do prúdu – biologicky rozložiteľné komunálne odpady (BRKO), vr. BRKO zo zelene. Ale len odhadom pre rozsah domácností, ktoré nekompostujú a nevedia sa preukázať dohodou o kompostovaní.

Údaje z podkladov zmluvných zberových spoločností, ktoré slúžili pre vypracovanie Ohlásenia o vzniku odpadu a nakladaní s ním a pre ŠÚ SR na vyplnenie modulu ŽP 6-01 (Ročný výkaz o KO obce) obsahujú aj údaje kódov nasledujúceho držiteľa Z, R13, DO, resp. sú bez kódu nakladania. Pre druhy odpadov, kde obec má informáciu, že s odpadmi sa nakladalo v súlade s hierarchiou odpadového hospodárstva a odpady boli zhodnotené materiálovo uvádzame aj R13 ako zhodnotenie materiálové.

Rovnako údaj o objemných odpadoch je skresľujúci, nakoľko obsahuje aj OEEZ, DSO a opotrebované pneumatiky a zelený odpad, ktoré obyvatelia netriedene ukladajú do určených VKK. Medziročne množstvo objemného odpadu narastá. Druh odpadu „drobný stavebný odpad“ bol doplnený do Katalógu odpadov až s účinnosťou k 01.01.2016. Problémom bolo ohlasovanie údajov o množstvách a druhoch pre ŠÚ SR, ktoré majú len jedno označenie pre DSO, bez rozlíšenie ako odpad ostatný alebo nebezpečný (17 99 00). Výhrady majú aj k uvádzaniu odpadu kat. č. 20 03 04 – kal zo septikov (O). Aj keď je pravdepodobné, že sa v tomto prípade jedná o obsah žúmp, ktorý je zaradený ako odpadová voda podľa vodného zákona a nie ako odpad podľa zákona o odpadoch.

- **§ 3 ods. 3 písm. a) a ods. 4 vykonávacej vyhlášky**
 1. zníženie množstva vzniku komunálnych odpadov, osobitne na zníženie zmesového komunálneho odpadu
 2. zvýšenie podielu triedeného zberu,
 3. znižovanie množstva biologicky rozložiteľného komunálneho odpadu ukladaného na skládky odpadov,
 4. zvýšenie zhodnotenia komunálneho odpadu
- **§ 10 ods. 2 písm. d) až f) zákona o odpadoch**
 - d) ciele a opatrenia zamerané na zníženie množstva vzniknutých komunálnych odpadov a na zvýšenie podielu triedeného zberu komunálnych odpadov a ich následného zhodnotenia,
 - e) opatrenia na znižovanie množstva biologicky rozložiteľných komunálnych odpadov ukladaných na skládky odpadov,
 - f) opatrenia na zabezpečenie informovanosti obyvateľov o triedenom zbere komunálnych odpadov z obalov a o význame značiek na obaloch, ktoré znamenajú, že obal je možné zhodnotiť
- **Príloha č. 3 bod V. zákona o odpadoch**

Cieľom odpadového hospodárstva v oblasti komunálnych odpadov je do roku 2020 zvýšiť prípravu na opätovné použitie a recykláciu odpadu z domácností ako papier, kov, plasty a sklo a podľa možnosti z iných zdrojov, pokiaľ tieto zdroje obsahujú podobný odpad ako odpad z domácností, najmenej na 50 % podľa hmotnosti takéhoto odpadu vzniknutého v predchádzajúcom kalendárnom roku.

4.1.1 Zníženie množstva vzniku komunálnych odpadov, osobitne na zníženie zmesového komunálneho odpadu

Hierarchia odpadového hospodárstva je základným kameňom európskej politiky a legislatívy v oblasti odpadov. Jej hlavným účelom je minimalizovať nepriaznivé účinky odpadov na životné prostredie a zvýšiť a optimalizovať efektívnosť zdrojov v oblasti odpadového hospodárstva.

Hierarchia odpadového hospodárstva predstavuje poradie priorit, pričom stanovuje 5 možných spôsobov ako nakladať s odpadom a prioritizuje ich nasledovne:

- a) predchádzanie vzniku;
- b) príprava na opätovné použitie;
- c) recyklácia;
- d) iné zhodnocovanie, napr. energetické zhodnocovanie;
- e) zneškodňovanie.

Obec Chľaba má v nariadení o odpadoch prijatú v § 4 Hierarchiu odpadového hospodárstva, každý pôvodca komunálneho odpadu je povinný uplatňovať túto hierarchiu odpadového hospodárstva. Obec má zavedený triedený zber jednotlivých zložiek komunálnych odpadov a uprednostňuje materiálové zhodnocovanie jednotlivých triedených zložiek komunálnych odpadov.

Do roku 2020 chce obec :

- zvýšiť podiel BRKO zhodnocovaných v domácich kompostoviskách formou aktívnej kampane, min. 1 x ročne
- pokračovať v triedenom zbere odpadov, vyhodnocovať ich efektivitu a spôsob zhodnotenia
- vytvoriť podmienky pre výrobcov batérií a akumulátorov (ďalej len BaA) na zber použitých BaA, ktoré sú komunálnym odpadom a umožniť im zapojiť sa do systému zberu v meste, obdobne ako je to u OEEZ
- environmentálnu výchovu aplikovať nie len pre deti a mládež, ale aj pre dospelých a občanov
- vytvoriť pre stránku www.chlaba.sk informácie pre občana – ODPADOVÝ MANUÁL, kde by boli všetky dostupné podklady ako základné pojmy a definície, povinnosti a práva občana a podnikateľa pri nakladaní s KO, sankcie za porušovanie predpisov, informácie o rozmiestnení VKK na objemný odpad, informácie o BRKO o domácom kompostovaní, o aktivitách v envirovýchove apod.
- zlepšiť čistotu okolia stanovišť zberných nádob a minimalizovať tvorbu odpadov uložených v rozpore so zákonom

4.1.2 Zvýšenie podielu triedeného zberu

Zber KOaDSO a triedených zložiek je v obci určený podrobnosťami, ktoré sú predmetom nariadenia o odpadoch.

Pravidelný odvoz komunálnych odpadov, okrem triedeného zberu, je zabezpečovaný minimálne:

- raz týždenne a raz za dva týždne (máj-jún, september – október) pri kontajneroch s objemom 1100 L
- raz za dva týždne pri 110 L pre kuka nádoby o objeme 110/120 L
- podľa potreby pri 5500 L kontajneroch

Odvoz triedených zložiek komunálneho odpadu z miesta jeho vzniku sa vykonáva :

Papier	6 x ročne
Plasty	12 x ročne
Sklo	4 x ročne
VKM (nápojový kartón)	6 x ročne
Kovy	6 x ročne

Odvoz objemných odpadov, oddelene vytriedených odpadov z domácností s obsahom škodlivín a drobných stavebných odpadov zabezpečuje obec formou VKK o objeme 5500 l s celkovým počtom kontajnerov – 15 ks.

Pre právnické osoby a fyzické osoby – podnikateľov obec zabezpečuje množstvový systém zberu zmesového komunálneho odpadu.

Poplatok za zmesový komunálny odpad je určený zákonom č. 582/2004 Z. z. o miestnych daniach a miestnom poplatku za komunálne odpady v znení n.p. a VZN č. 11/2016 o miestnych daniach, súčasťou ktorého je aj miestny poplatok za komunálne odpady a drobné stavebné odpady. VZN č. 11/2016 ako aj nariadenie o odpadoch je verejne prístupné na stránke www.chlaba.ocu.sk/dokumenty/VZN%2011%202016.doc a <http://www.chlaba.ocu.sk/dokumenty/VZN%2011%202016%20o%20nakladan%C3%AD%20s%20komun.%20odpadmi%20-%20web.pdf>.

Do roku 2020 chce obec :

- zabezpečiť lepšiu čistotu zberu triedených zložiek
- vytvoriť pre stránku www.chlaba.sk informácie pre občana – ODPADOVÝ MANUÁL, kde by boli všetky dostupné podklady aj zo stránky www.naturpack.sk ohľadom triedenia jednotlivých druhov odpadov z obalov a neobalových výrobkov aj vzhľadom na to čo patrí a nepatrí do jednotlivých komodít
- sa zamerať na ďalšie druhy odpadov, pre ktoré t.č. nebol realizovaný triedený zber, napr. aj z dôvodu jeho absencie u obyvateľstva, alebo nesprávneho nakladania s ním

4.1.3 Znižovanie množstva biologicky rozložiteľného komunálneho odpadu ukladaného na skládky odpadov

Na zber biologicky rozložiteľného kuchynského odpadu z domácností od občana si obec uplatňuje výnimku podľa § 81 ods. 21 písm. b) zákona o odpadoch, uprednostnením domáceho kompostovania. Obec vedie prehľad dohôd o kompostovaní jednotlivých domácností.

Obec neurčuje druhy nádob pre prevádzkovateľa kuchyne na kuchynský a reštauračný odpad a jedlé tuky a oleje, ktorí sú povinný mať uzatvorenú zmluvu s oprávnenou organizáciou na ďalšie nakladanie s týmito odpadmi. Zmiešavanie kuchynských odpadov a jedlých olejov a tukov s komunálnym odpadom je zakázané.

Obec nezabezpečuje nakladanie s BRKO formou jeho zneškodnenia na zmluvnej skládke, aj z dôvodu platnosti zákazu ukladať BRKO zo záhrad, parkov a cintorínov na skládky.

4.1.4 Zvýšenie zhodnotenia komunálneho odpadu

Obec zabezpečuje odovzdávanie triedených zložiek oprávneným spoločnostiam, ktoré zabezpečujú následné zhodnotenie vytriedených zložiek.

Obec sa zameria do roku 2020 :

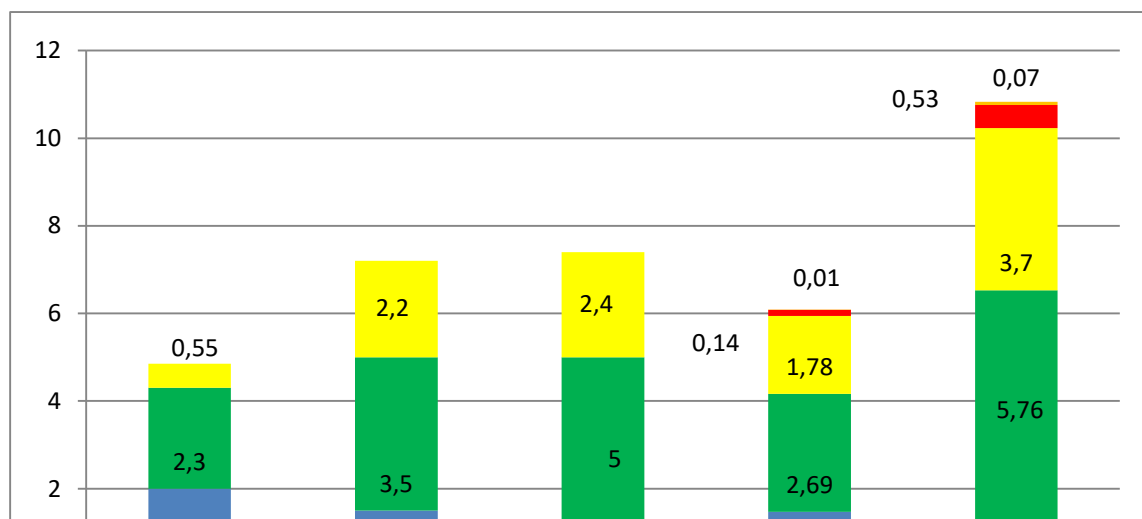
- na lepšiu čistotu triedenia a tým na zvýšenie množstiev materiálovo zhodnotených odpadov
- na rozšírenie ďalších druhov triedených zložiek, ktorých vznik neabsentuje, ale sa s nimi nenakladá formou dôsledného triedenia, napr. v rámci VKK na objemné odpady sa nachádzajú aj odpady BRKO zo zelene, opotrebované pneumatiky, OEEZ a iné

4.1.5. Príloha č. 3 bod V. zákona o odpadoch

Cieľom odpadového hospodárstva v oblasti komunálnych odpadov je do roku 2020 zvýšiť prípravu na opätovné použitie a recykláciu odpadu z domácností ako papier, kov, plasty a sklo a podľa možnosti z iných zdrojov, pokiaľ tieto zdroje obsahujú podobný odpad ako odpad z domácností, najmenej na 50 % podľa hmotnosti takéhoto odpadu vzniknutého v predchádzajúcom kalendárnom roku.

Obec zabezpečuje pre všetky vytriedené zložky ich materiálové zhodnotenie prostredníctvom oprávnených zmluvných spoločností.

V roku 2017 došlo k nárastu tvorby triedených zložiek, obec má snahu dodržiavať tento trend.



Obr. č. 11 - Vývoj nakladania s triedenými zložkami za roky 2013 až 2017

4.2 Opatrenia na dosiahnutie stanovených cieľov a opatrenia na zabezpečenie informovanosti obyvateľov o triedenom zbere podľa § 10 ods. 2 písm. f) zákona o odpadoch a o význame značiek na obaloch

- opatrenie na dosiahnutie cieľov sa určujú podľa § 3 ods. 1 písm. c) a ods. 4 vykonávajúcej vyhlášky
- opatrenia sa určujú aj podľa Prílohy č. 3 bod V zákona o odpadoch.

4.2.1 Opatrenia na zníženie množstva vzniku komunálnych odpadov, osobitne na zníženie zmesového komunálneho odpadu

- pravidelne (napr. Q) vyhodnocovať čistotu triedeného zberu vzhľadom na množstvo vyzbieraných surovín, na počet manipulácií a počet nádob
- zabezpečiť informačné kampane v rámci envirovýchovy pre obyvateľstvo na podporu zberu použitých BaA,
- pri stavebných odpadoch uprednostňovať recykláciu pred ukladaním na skládku
- udržať doterajší funkčný systém zberu
- prevenciou v rámci pravidelného rozmiestňovania VKK na objemný odpad znižovať množstvo nezákonne umiestneného odpadu. Obec postupuje v súlade so zákonom o odpadoch a ak sa nezistí pôvodca odpadu sa odstráni nezákonne umiestnený odpad na náklady obce
- súčasťou novostavby bytového domu – 12 b.j. bude využívaná čistiareň odpadových vôd ako nová technológia, ktorou sa obmedzí tvorba odpadu kalov zo septikov
- zavedeným systematickým zberom šatstva a textílií, z ktorého časť je poskytovaná na charitatívne účely a časť je odvádzana do zberu je zabezpečené zníženie množstva KO

4.2.2 Opatrenia na zvýšenie podielu triedeného zberu

- zvýšiť environmentálne povedomie občanov pre triedenie druhov odpadov, pre lepšiu čistotu dotried'ovania, pre minimalizáciu objemu
- dosledovať cyklus odvozu pri vybraných komoditách, najmä pri papieri a lepenke
- rozšírenie existujúcich zberných kontajnerových stojísk o ďalšiu komoditu – obaly z kovu v rekreačnej časti obce
- zabezpečiť obnovu starých a poškodených kontajnerov
- rozšíriť doterajší počet veľkokapacitných kontajnerov
- udržať systém zberu OEEZ - obec má uzavretú zmluvu so zberovou spoločnosťou na elektroodpady, ktorá prevádzkuje systém združeného nakladania s elektroodpadmi. Elektroodpad z domácností môžu občania bezplatne odovzdať distribútorom prostredníctvom spätného odberu priamo v predajniach elektrospotrebičov alebo odovzdať elektroodpad prostredníctvom odvozu zberovou spoločnosťou, zber sa uskutoční vo dvore obecného úradu
- dôslednejšie informovať obyvateľov o systéme združeného nakladania s BaA, nakoľko obec má uzavretú zmluvu so zberovou spoločnosťou pre BaA, ale podľa vedenia evidencie sa s týmto odpadom nenakladalo. Odpadové BaA môžu občania bezplatne odovzdať na predajných miestach u distribútora batérií a akumulátorov alebo odovzdať batérie a akumulátory prostredníctvom odvozu zberovou spoločnosťou, zber sa uskutoční vo dvore obecného úradu
- zriadiť zberný dvor za účelom ďalšieho triedenia odpadov podľa druhov a sk. 20, vrátane opotrebovaných pneumatík

4.2.3 Opatrenia na znižovanie množstva biologicky rozložiteľného komunálneho odpadu ukladaného na skládky odpadov

- vytvoriť systém pre triedenie odpadov v záhradách, podľa sezónny, zvlášť na zber BRKO, KO (objemný odpad) a DSO
- zazmluvniť dostupnú kompostáreň, resp. podporovať nielen domáce ale aj komunitné kompostovanie
- zabezpečiť dostatočný počet veľkoobjemových kompostérov na BRKO v rámci kontajnerových stojísk
- BRKO sa zbiera v obci výlučne na kontajnerovom stojisku, kde na vyhradenom mieste je umiestnený veľkoobjemový kontajner. BRKO (odpad dreva) zo strihania a orezávania krovín a stromov sa štiepkuje a využíva na vykurovanie
- zaviesť systematický zber BRKO, najmä odpadu z dreva vznikajúceho v rekreačnej oblasti Kováčov a jeho následné spracovanie za účelom využitia na vykurovacie účely
- pokračovať v propagácii a podporovať domáce kompostovanie odpadu zo zelene zo záhrad fyzických osôb
- pre odpad z dreva zo strihania a orezávania krovín a stromov zabezpečovať jeho zoštiepkovanie a použitie na vykurovanie

4.2.4 Opatrenia na zvýšenie zhodnotenia komunálneho odpadu

- zabezpečiť nakladanie so všetkými druhmi komunálnych odpadov, ktoré vznikajú v skupine 20 – Komunálne odpady a uprednostniť zmluvné vzťahy s preukázaným materiálovým a energetickým zhodnotením
- pre zber DSO uskutočňovaný formou VKK umiestnených v obci na kontajnerovom stojisku zabezpečiť materiálové zhodnotenie recykláciou, pred zneškodnením na skládke

4.2.5 Opatrenia podľa Prílohy č. 3, bod V. k zákonu o odpadoch

- v spolupráci so zmluvnými zberovými spoločnosťami a so zmluvnou OZV zabezpečiť informovanie obyvateľov o rozmiestnení VKK pre sezónne upratovanie, o harmonograme zberu a zvozu KO a triedených zložiek.
- v súčasnosti sa realizuje zber odpadov z obalov od obyvateľov pre komodity – plasty a kov, papier, sklo a VKM, pre odpady z neobalových výrobkov sú to – plasty, sklo, papier.
- na triedený zber odpadov z obalov a neobalových výrobkov majú obyvatelia k dispozícii farebne odlíšené zberné nádoby na kontajnerových stojiskách.
- pre všetky povinne zbierané zložky – papier, sklo, plasty, kov a VKM je zabezpečené materiálové zhodnotenie.

4.2.6. Opatrenia na zabezpečenie informovanosti obyvateľov o triedenom zbere podľa § 10 ods. 2 písm. f) zákona o odpadoch a o význame značiek na obaloch

- zmluvná OZV NATUR-PACK na svojej stránke <https://www.naturpack.sk/sluzby/vyrobcovia/informacne-videa-pre-klientov-natur-packu/> má zverejnené videá, napr. aj o význame značiek obalov. Pre obce je spracovaný materiál na <https://www.naturpack.sk/novinky/plasty-popularno-naucny-material-pre-pouzitie-partnerskymi-samospravami-natur-packu/> o význame značiek na obaloch výrobkov z plastov. Vyhláška MŽP SR č. 373/2015 Z. z. o rozšírenej zodpovednosti výrobcov vyhradených výrobkov a o nakladaní s vyhradenými prúdmi odpadov, v znení n.p. v Prílohe č. 14 uvádza grafické označovanie obalov. Označenie o spôsobe nakladania s obalom je ale pre výrobcov dobrovoľné.
- vytvoriť pre stránku www.chlaba.sk informácie pre občana – ODPADOVÝ MANUÁL, kde by boli všetky dostupné podklady ako základné pojmy a definície, povinnosti a práva občana a podnikateľa pri nakladaní s KO, sankcie za porušovanie predpisov, informácie o rozmiestnení VKK na sezónne upratovanie, informácie o BRKO, o aktivitách v envirovýchove, o význame značiek na obaloch.

5 SMERNÁ ČASŤ PROGRAMU

5.1 Údaje o dostupnosti zariadení na spracovanie komunálnych odpadov a o potrebe ich budovania vrátane návrhov, aké typy spracovateľských zariadení pre komunálny odpad je potrebné vybudovať.

- údaje ustanovené v rozsahu § 10 ods. 2 písm. g) až i) zákona o odpadoch

V súlade s platným nariadením o odpadoch pôvodcovia odpadov zo zelene, vrátane záhradkárskejších a rekreačných lokalít, zhromažďujú odpady zo zelene vo vlastných alebo užívaných priestoroch a objektoch za účelom prednostného kompostovania v domácich a komunitných kompostárňach, ktorých ročná produkcia kompostu neprevyšuje 100 t.

Zároveň obec zabezpečuje na vybraných kontajnerových stojiskách veľkokapacitné kontajnery a kompostéry na zber BRKO. Odpady zo zelene, vr. odpadov z dreva ďalej sú materiálovo využívané na štiepkovanie a vykurovanie.

Zber biologicky rozložiteľného kuchynského odpadu od občana nie je v obci zavedený, nakoľko obec si uplatnila zákonnú možnosť podľa § 81 ods. 21 písm. b) zákona o odpadoch, pričom viac ako 50 % obyvateľov kompostuje formou domácich kompostérov.

Obec plánuje realizáciu zberného dvora, pričom plánuje využiť na realizáciu projektov v OH všetky dostupné podpory z EÚ, napr. Operačný program Kvalita životného prostredia z MŽP SR, Environmentálny fond.

- **§ 10 ods. 2 písm. g) až i) zákona o odpadoch**

- g) informácie o dostupnosti zariadení na spracovanie komunálnych odpadov a o tom, aké typy spracovateľských zariadení pre komunálny odpad je vhodné vybudovať
- h) informácie o využívaní kampaní na zvyšovanie povedomia obyvateľov v oblasti nakladania s komunálnymi odpadmi,
- i) rozsah finančnej náročnosti programu

V rámci obce Chľaba nie sú prevádzkované žiadne zariadenia na zhodnocovanie KO a DSO a triedených zložiek.

Obec Chľaba využíva nasledujúce zmluvné zariadenia na nakladanie s komunálnymi odpadmi.

Tab. č.9 Prevádzkované zariadenia na zber a zhodnocovanie KO a DSO a triedených zložiek, ktoré využíva obec

P. č.	Typ zariadenia	Názov a sídlo prevádzkovateľa	Adresa prevádzky	Kontaktná osoba	Katastrálne územie a lokalita	Rok začatia prevádzky	Druhy zbieraných a zhodnocovaných odpadov	Kapacita zariadenia
1	Zberová spoločnosť	Komunálne služby a odpadové hospodárstvo Štúrovo, a.s.	Komenského 210/18, 943 01 Štúrovo		-	-	200139 200102 200101 200140 (200104)	-
2	Zberová spoločnosť	Obec Bajtava, Bajtava 86 943 65 Kamenica nad Hronom	Bajtava 86 943 65 Kamenica nad Hronom	Jozef Benkó	Bajtava	2004	200139 200102 200101 200140 (200104) 200201	-
3	Zberová spoločnosť	Henrich Ferdinand	Leľa 137, 94365 Leľa	Henrich Ferdinand	Leľa	1999	20 03 04	-
4	Zber textilu	Diakonie Broumov sociálne družstvo, Praha	Husova 319, Velká Ves 550 01, Broumov, ČR	Ing. Pavel Hendrichovský	-	-	textil a šatstvo	-
5	Zber OEEZ	Metal servis Recycling s.r.o., Příboj 549, 97613 Slovenská Lupča	Příboj 549, 97613 Slovenská Lupča	PhDr. Vašina Jozef	Slovenská Lupča	2005	20 01 21 20 01 23 20 01 35 20 01 36	-
6	Zber BaA	Metal servis Recycling s.r.o., Příboj 549, 97613 Slovenská Lupča	Příboj 549, 97613 Slovenská Lupča	PhDr. Vašina Jozef	Slovenská Lupča	2005	20 01 33 20 01 34	-

Tab. č.10 : Prevádzkované zariadenia na zneškodňovanie KO a DSO, ktoré využíva obec - Sklárky na zložky komunálneho odpadu

P. č.	Názov sklárky odpadov	Prevádzkovateľ sklárky odpadov	Katastrálne územie a lokalita	Trieda sklárky odpadov	Rok začatia prevádz.	Druhy komunálneho odpadu	Celková kapacita sklárky
1	Sklárka TKO odpadov č. I a III. etapa	Obec Bajtava, Bajtava 86 943 65 Kamenica nad Hronom	Bajtava	Sklárky odpadov na nie nebezpečný odpad	2004	200101, 200102, 200110, 200111, 200128, 200130, 200132, 200136, 200138, 200139, 200202, 200301, 200302, 200303, 200304, 200306, 200307	> 10 t denne/ celková kapacita > 25 000 t

5.2 Údaje o využívaní kampaní na zvyšovanie povedomia obyvateľstva v oblasti nakladania s komunálnymi odpadmi.

- **predpokladaný počet informačných kampaní, ktoré sa zorganizujú v rokoch 2019 až 2020**
- **obsahové zameranie kampaní, spôsob ich vykonania a ich predpokladaný prínos**
- **účel na zvýšenie povedomia obyvateľov**
- **údaje o potrebe triedeného zberu komunálnych odpadov, o prínose jeho zhodnocovania a o negatívach jeho zneškodňovania.**

Obec zabezpečuje zvyšovanie povedomia v oblasti nakladania s komunálnymi odpadmi nasledovnými spôsobmi :

- prostredníctvom zmluvnej zberovej spoločnosti
- roznášaním aktualizovaných kalendárov triedeného zberu, ktoré má k dispozícii každá domácnosť bývajúca v rodinnom dome
- prostredníctvom web stránky obce najmä pre rozmiestňovanie VKK na tzv. sezónne upratovanie (min. 2 x ročne)
- neustále zvyšuje povedomie obyvateľov obce na oblasť nakladania s komunálnymi odpadmi, o potrebe triedeného zberu komunálnych odpadov, o prínose jeho zhodnocovania a o negatívach jeho zneškodňovania. Systematické informačné kampane prebiehajú v obecných novinách. Environmentálna výchova prebieha už aj v dennej výchove v materskej škole. Kampane triedenia (TZ a BRKO) prebiehajú vo forme vytlačenia a distribúcie informačných letákov do domácností.
- naďalej propaguje systém domáceho kompostovania BRKO
- samospráva v obecných novinách „Chľabanský hlásnik“ (vydávaný 1-2x/rok) neustále propaguje dôležitosť triedeného zberu odpadu ako aj ochranu životného prostredia.
- obec Chľaba plánuje v budúcnosti naďalej pokračovať v propagácii triedeného zberu odpadu prostredníctvom obecných novín „Chľabanský hlásnik“ v článkoch zameraných na informovanie o nakladaní s odpadmi, o nových možnostiach a typoch, ako čo najlepšie nakladať s odpadmi v domácnostiach.
- zmluvná OZV na stránke www.naturpack.sk má vytvorené zdieľané okienko pre obce, kde sú pravidelne aktualizované informácie pre samosprávy. Obec Chľaba aktívne využíva túto možnosť kampaní a šíri ju ďalej.
- min. počet kampaní zameraných na triedené zložky KO, zhodnocovanie BRKO a na ochranu životného prostredia formou kalendárov, zdieľaných videí, obecných novín, envirovýchovy – 4 x/rok
- obsahové zameranie kampaní – napr. INFO O TRIEDENÍ ODPADOV, DRUHY ODPADOV, PLASTOVÉ TAŠKY, OZNAČOVANIE OBALOV, OPAKOVANE POUŽITELNÉ OBALY, ODPADOVÉ ČLOVEČE, ODPADOVE PEXESO, vzdelávanie – NEHÁDŽME VŠETKO DO JEDNÉHO VRECA.

5.3. Rozsah finančnej náročnosti programu

- **predpokladaná výška finančných prostriedkov potrebných na zavedenie navrhovaných opatrení s rozlíšením na jednotlivé prúdy odpadov, pre ktoré sú stanovené ciele.**

Obec nedelí v rámci rozpočtových kapitol jednotlivé činnosti nakladania s KO a DSO podľa prúdov odpadov. Obec je zodpovedná za nakladanie so zmesovým komunálnym odpadom, objemným odpadom, odpadom z čistenia ulíc, BRKO apod. Financovanie triedeného zberu zabezpečuje zmluvná OZV. Pre nakladanie s DSO má obec určený množstvový zber.

- Informácia o predpokladanej výške finančných prostriedkov, ktoré má obec v rozpočte na dnes zabezpečené činnosti a služby, mimo investičných častí a predpokladaná výška pre ďalšie roky :

Názov výdavkovej položky	Rok 2018	Rok 2019	Rok 2020
	v EUR		
- nákup zberných nádob	1.000,00	1.000,00	1.000,00
- zber, odvoz, úprava a zneškodnenie KO	20.000,00	19.000,00	18.000,00
- zákonný poplatok za uloženie KO	2.000,00	1.900,00	1.800,00

6. INÉ

Pri spracovaní programu odpadového hospodárstva sa prihliadalo na spracované programy odpadového hospodárstva:

- POH SR na roky 2015 až 2020
- POH Nitrianskeho kraja na roky 2015 až 2020
- POH obce Chľaba na roky 2014-2015

6.1 Potvrdenie spracovateľa údajov

NATUR-PACK, a.s.
Ružová dolina 6
821 08 Bratislava

6.2 Meno (názov) spracovateľa programu

Ing. Uršula Pomfyová, environmentálna špecialistka,
tel. : 0905 661 186, e-mail: pomfyova@naturpack.sk

6.3 Potvrdenie správnosti údajov podpisom oprávneného zástupcu

Obec Chľaba
Chľaba 197
943 66 Chľaba

.....

Henrieta Koszovska
starostka obce Chľaba

.....

7 ČASŤ PRÍLOH

7.1 Rozhodnutia správnych orgánov vydané obci vo veci odpadov
- obec nemá vydané rozhodnutia vo veci odpadového hospodárstva

7.2 Protokoly o vybraných kontrolách vo veciach odpadového hospodárstva
- v sledovanom období neboli vykonané kontroly